

บทสรุปผู้บริหาร

งานส่งเสริมสุขภาพ กองสาธารณสุขและสิ่งแวดล้อม เทศบาลนครตรัง ได้รับอนุมัติให้ดำเนินโครงการโรงพยาบาลหมื่นเตียง ตามเทศบัญญัติงบประมาณรายจ่ายประจำปีงบประมาณ พ.ศ. ๒๕๖๓ แผนงานสาธารณสุข งานบริการสาธารณสุขและงานสาธารณสุขอื่น หมวดค่าใช้จ่าย ประเภทรายจ่าย เกี่ยวเนื่องกับการปฏิบัติราชการที่ไม่เข้าลักษณะรายจ่ายหมวดอื่นๆ เป็นเงิน ๓๐๐,๐๐๐ บาท

โดยมีวัตถุประสงค์เพื่อให้ประชาชนและผู้ป่วยในโครงการได้รับบริการตรวจรักษา ประเมินส่งเสริมฟื้นฟูสุขภาพ และติดตามเยี่ยมบ้าน โดยแพทย์และทีมสหวิชาชีพ และสามารถเข้าถึงอุปกรณ์ทางการแพทย์ ที่จำเป็นในการดูแลฟื้นฟูสุขภาพ และบริการอื่นในโครงการฯ

ในปีงบประมาณ ๒๕๖๓ มีจำนวนผู้เข้ารับบริการในโครงการสะสม จำนวน ๘๓๑ คน โดยเป็นผู้เข้ารับบริการใหม่ในปีงบประมาณ ๒๕๖๓ จำนวน ๑๖๐ คน สามารถแบ่งได้เป็น เพศชาย จำนวน ๓๔๕ คน คิดเป็นร้อยละ ๔๑.๕๒ เพศหญิง จำนวน ๔๘๖ คน คิดเป็นร้อยละ ๕๘.๔๘ อยู่ในเขตความรับผิดชอบของศูนย์บริการสาธารณสุข ๑ จำนวน ๑๘๓ คน คิดเป็นร้อยละ ๒๒.๐๒ เขตความรับผิดชอบของศูนย์บริการสาธารณสุข ๒ จำนวน ๑๘๓ คน คิดเป็นร้อยละ ๒๒.๐๒ เขตความรับผิดชอบของศูนย์บริการสาธารณสุข ๓ จำนวน ๑๘๘ คน คิดเป็นร้อยละ ๒๒.๖๒ และเขตความรับผิดชอบ ๑๑ ชุมชน จำนวน ๒๗๗ คน

มีผู้ยื่นคำร้องขอยืมวัสดุหรือครุภัณฑ์ทางวิทยาศาสตร์หรือการแพทย์ จำนวน ๑๘๑ คำร้อง ได้รับครุภัณฑ์ตามคำร้องขอร้อยละ ๑๐๐.๐๐ และได้ให้บริการรับ-ส่งผู้ป่วยกรณีไม่ฉุกเฉิน ๒๔๓ ครั้ง (งดให้บริการในช่วงเดือนมีนาคม - พฤษภาคม ๒๕๖๓ เนื่องจากการระบาดของไวรัสโคโรนา ๒๐๑๙ (COVID-๑๙))

โดยภาพรวมของโครงการโรงพยาบาลหมื่นเตียงพบว่าผู้รับบริการมีระดับความพึงพอใจโดยภาพรวมอยู่ในระดับ มากที่สุด ในการให้ยืมครุภัณฑ์ทางการแพทย์ แสดงให้เห็นว่าโครงการนี้สามารถแก้ไขปัญหาของประชาชนได้อย่างตรงจุด ซึ่งปัจจัยสนับสนุนความสำเร็จของโครงการขึ้นอยู่กับความรวดเร็วในการให้บริการ ความทั่วถึง และความเพียงพอของครุภัณฑ์

ส่วนที่ต้องดำเนินการปรับปรุงแก้ไขคือการจัดสรรภาระงานของบุคลากร เนื่องจากบุคลากรในปัจจุบันยังคงมีภาระงานที่ไม่ชัดเจนระหว่างการปฏิบัติงานปกติและการปฏิบัติงานช่วยราชการตามคำสั่งทำให้เกิดความไม่ต่อเนื่องในการดำเนินงานโครงการโรงพยาบาลหมื่นเตียง รวมถึงการประชาสัมพันธ์เพื่อแจ้งสิทธิแก่ประชาชนโดยทั่วไปควรเน้นไปที่การประชาสัมพันธ์โดยอาสาสมัครสาธารณสุขในพื้นที่ซึ่งมีความใกล้ชิดกับชุมชนมากที่สุดและสามารถรายงานความต้องการได้อย่างตรงจุด หากสามารถปรับปรุงแก้ไขได้ประชาชนจะได้รับประโยชน์จากโครงการได้อย่างทั่วถึง

สำเนาถูกต้อง

งคพ

(นายธีรณัฐ ปุคตะ)

นักวิชาการสาธารณสุขปฏิบัติการ

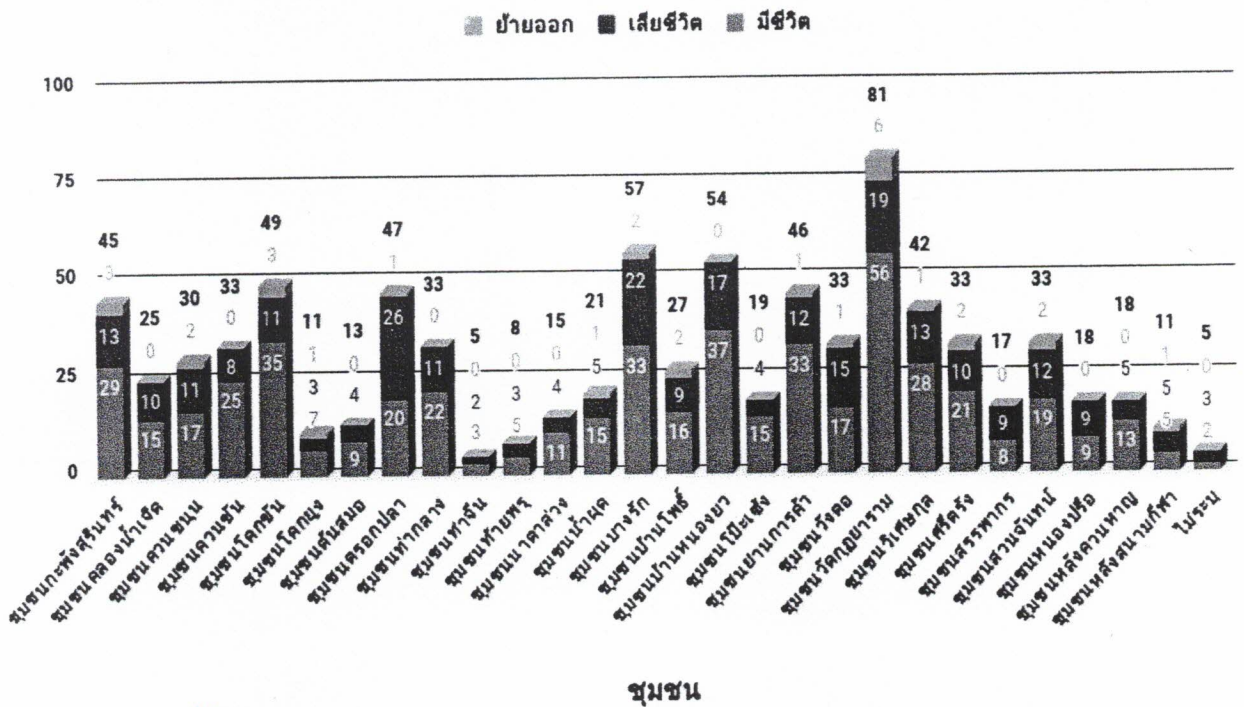
สรุปผลการดำเนินงานโครงการโรงพยาบาลหมื่นเตี้ยง ปีงบประมาณ ๒๕๖๓

งานส่งเสริมสุขภาพ กองสาธารณสุขและสิ่งแวดล้อม เทศบาลนครตรัง ได้รับอนุมัติให้ดำเนินโครงการโรงพยาบาลหมื่นเตี้ยง ตามเทศบัญญัติงบประมาณรายจ่ายประจำปีงบประมาณ พ.ศ. ๒๕๖๓ แผนงานสาธารณสุข งานบริการสาธารณสุขและงานสาธารณสุขอื่น หมวดค่าใช้จ่าย ประเภทรายจ่าย เกี่ยวเนื่องกับการปฏิบัติราชการที่ไม่เข้าลักษณะรายจ่ายหมวดอื่นๆ เป็นเงิน ๓๐๐,๐๐๐ บาท

โดยมีวัตถุประสงค์เพื่อให้ประชาชนและผู้ป่วยในโครงการได้รับบริการตรวจรักษา ประเมินส่งเสริมฟื้นฟูสุขภาพ และติดตามเยี่ยมบ้าน โดยแพทย์และทีมสหวิชาชีพ และสามารถเข้าถึงอุปกรณ์ทางการแพทย์ ที่จำเป็นในการดูแลฟื้นฟูสุขภาพ และบริการอื่นในโครงการฯ

ในปีงบประมาณ ๒๕๖๓ มีจำนวนผู้เข้ารับบริการในโครงการสะสม จำนวน ๘๓๑ คน โดยเป็นผู้เข้ารับบริการใหม่ในปีงบประมาณ ๒๕๖๓ จำนวน ๑๖๐ คน สามารถแบ่งได้เป็น เพศชาย จำนวน ๓๔๕ คน คิดเป็นร้อยละ ๔๑.๕๒ เพศหญิง จำนวน ๔๘๖ คน คิดเป็นร้อยละ ๕๘.๔๘ อยู่ในเขตความรับผิดชอบของศูนย์บริการสาธารณสุข ๑ จำนวน ๑๘๓ คน คิดเป็นร้อยละ ๒๒.๐๒ เขตความรับผิดชอบของศูนย์บริการสาธารณสุข ๒ จำนวน ๑๘๓ คน คิดเป็นร้อยละ ๒๒.๐๒ เขตความรับผิดชอบของศูนย์บริการสาธารณสุข ๓ จำนวน ๑๘๘ คน คิดเป็นร้อยละ ๒๒.๖๒ และเขตความรับผิดชอบ ๑๑ ชุมชน จำนวน ๒๗๗ คน คิดเป็นร้อยละ ๓๓.๓๓ ซึ่งสามารถจำแนกตามชุมชนได้ดังนี้

จำนวนผู้ป่วยในแต่ละชุมชน



ตามาถูกต้อง

โกท

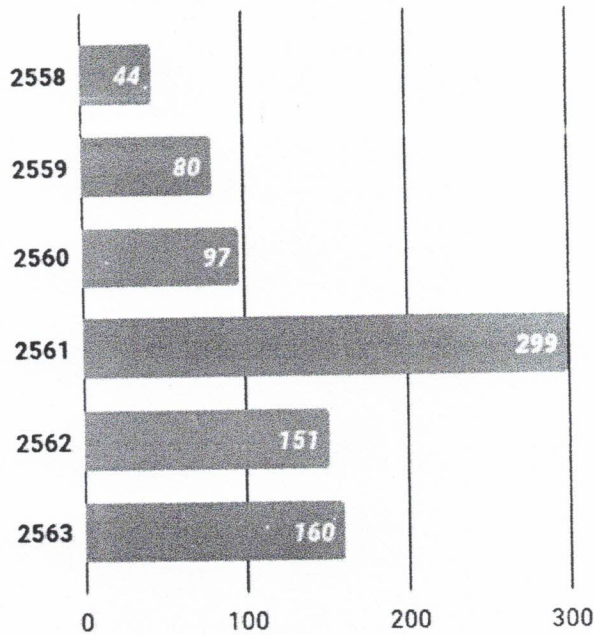
(นายธีรณัฐ ปุคตะ)

นักวิชาการสาธารณสุข

รูป ๑ จำนวนผู้รับบริการแยกตามชุมชน

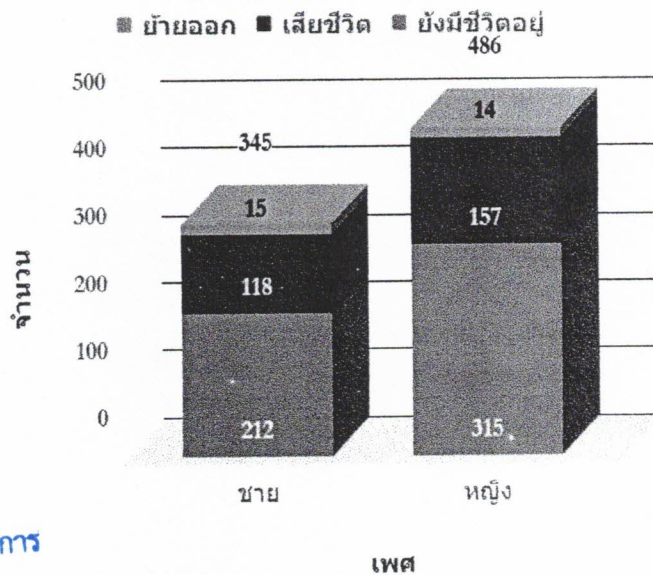
ปัจจุบันผู้ป่วยในโครงการที่ยังมีชีวิตอยู่มีจำนวน ๕๒๗ คน คิดเป็นร้อยละ ๖๓.๔๒ เสียชีวิต ๓๓.๐๙ และย้ายออกนอกพื้นที่เทศบาลนครตรัง จำนวน ๒๙ คน คิดเป็นร้อยละ ๓.๔๙ มีผู้ยื่นคำร้องขอเยี่ยมวิสตหรือครุภัณฑ์ทางวิทยาศาสตร์หรือการแพทย์ จำนวน ๑๘๑ คำร้องได้รับครุภัณฑ์ตามคำร้องขอ ร้อยละ ๑๐๐.๐๐ และได้ให้บริการรับ-ส่งผู้ป่วยกรณีไม่ฉุกเฉิน ๒๔๓ ครั้ง (งดให้บริการในช่วงเดือนมีนาคม - พฤษภาคม ๒๕๖๓ เนื่องจากการระบาดของไวรัสโคโรนา ๒๐๑๙ (COVID-๑๙))

จำนวนผู้ป่วยรายใหม่ในแต่ละปีงบประมาณ



รูป ๒ จำนวนผู้ป่วยที่เข้าโครงการในแต่ละปีงบประมาณ

จำนวนผู้รับบริการแยกตามสถานะ



รูป ๓ จำนวนผู้ป่วยที่เข้าร่วมโครงการในปัจจุบัน

ส.เนาถูกต้อง

ส.เนา

(นายธีรณัฐ ปุตตะ)

นักวิชาการสาธารณสุขปฏิบัติการ

สรุปผลการวิเคราะห์ข้อมูลความพึงพอใจของผู้ตอบแบบสอบถามความพึงพอใจ
โครงการโรงพยาบาลหมื่นเตี้ยง ปีงบประมาณ ๒๕๖๓

ผู้ดำเนินโครงการได้มีการเก็บข้อมูลความพึงพอใจของการรับบริการยืมทางการแพทย์ โดยแบ่ง
ออกเป็น ๓ ส่วน ดังนี้
ส่วนที่ ๑ ข้อมูลทั่วไป

	ข้อมูลทั่วไป	จำนวน	ร้อยละ
เพศ	ชาย	๕๒	๒๘.๗๓
	หญิง	๑๒๙	๗๑.๒๗
อายุ	น้อยที่สุด	๕๒	ปี
	มากที่สุด	๘๒	ปี
	เฉลี่ย	๕๒.๒๕	ปี
อาชีพ	เกษตรกร	๕	๒.๗๖
	ข้าราชการการเมือง	๕	๒.๗๖
	ข้าราชการบำนาญ	๑๒	๖.๖๓
	ค้าขาย	๓๖	๑๙.๘๙
	ธุรกิจส่วนตัว	๔๖	๒๕.๔๑
	พนักงานเอกชน	๙	๔.๙๗
	แม่บ้าน	๒๑	๑๑.๖๐
	ข้าราชการ/ลูกจ้างประจำ	๒๒	๑๒.๑๕
	ลูกจ้าง/พนักงานของรัฐ	๔	๒.๒๑
	อส.ม.	๕	๒.๗๖
	ไม่ระบุ	๑๖	๘.๘๔
ชุมชน	ชุมชนกะพังสุรินทร์	๑๐	๕.๕๒
	ชุมชนคลองน้ำเจ็ด	๔	๒.๒๑
	ชุมชนควนขนุน	๔	๒.๒๑
	ชุมชนควนขัน	๓	๑.๖๖
	ชุมชนโคกขัน	๑๐	๕.๕๒
	ชุมชนต้นสมอ	๑	๐.๕๕
	ชุมชนท้ายพรุ	๓	๑.๖๖
	ชุมชนบ้านโพธิ์	๗	๓.๘๗

สำเนาถูกต้อง
๑๘/๑๒/๒๕๖๓
(นายธีรณัฐ ปุตุสะ)
นักวิชาการสาธารณสุข

ชุมชนโป๊ะเซ้ง	๘	๔.๔๒
ชุมชนหลังควนหาญ	๗	๓.๘๗
ชุมชนโคกยุง	๕	๒.๗๖
ชุมชนตรอกปลา	๑	๐.๕๕
ชุมชนย่านการค้า	๑๑	๖.๐๘
ชุมชนวังตอ	๒	๑.๑๐
ชุมชนวิเศษกุล	๑๓	๗.๑๘
ชุมชนนาตาล่วง	๙	๔.๙๗
ชุมชนวัดกุฎยาราม	๑๙	๑๐.๕๐
ชุมชนศรีตรัง	๑๓	๗.๑๘
ชุมชนสรรพยากร	๖	๓.๓๑
ชุมชนสวนจันทร์	๕	๒.๗๖
ชุมชนท่ากลาง	๙	๔.๙๗
ชุมชนน้ำผุด	๓	๑.๖๖
ชุมชนบางรัก	๑๔	๗.๗๓
ชุมชนบ้านหนองยวน	๙	๔.๙๗
ชุมชนหนองปรือ	๕	๒.๗๖

ตาราง ๑ ข้อมูลทั่วไป

จากตาราง ๑ แสดงให้เห็นว่าผู้ยื่นคำร้องขอยืมครุภัณฑ์ทางการแพทย์เป็นเพศชาย จำนวน ๕๒ คน คิดเป็นร้อยละ ๒๘.๗๓ เพศหญิง จำนวน ๑๒๙ คน คิดเป็นร้อยละ ๗๑.๒๗ โดยมีอายุน้อยที่สุดอยู่ที่ ๕๒ ปี อายุมากที่สุดอยู่ที่ ๘๒ ปี อายุเฉลี่ยอยู่ที่ ๕๒.๒๕ ปี

ในด้านอาชีพ พบว่าผู้ยื่นคำร้องประกอบอาชีพ เกษตรกร จำนวน ๕ คน คิดเป็นร้อยละ ๒.๗๖ ข้าราชการการเมือง จำนวน ๕ คน คิดเป็นร้อยละ ๒.๗๖ ข้าราชการบำนาญ จำนวน ๑๒ คน คิดเป็นร้อยละ ๖.๒๓ ค้าขาย จำนวน ๓๖ คน คิดเป็นร้อยละ ๑๙.๘๙ ธุรกิจส่วนตัว จำนวน ๔๖ คน คิดเป็นร้อยละ ๒๕.๔๑ พนักงานเอกชน จำนวน ๙ คน คิดเป็นร้อยละ ๔.๙๗ แม่บ้าน จำนวน ๒๑ คน คิดเป็นร้อยละ ๑๑.๖๐ ข้าราชการ/ลูกจ้างประจำ จำนวน ๒๒ คน คิดเป็นร้อยละ ๑๒.๑๕ ลูกจ้าง/พนักงานของรัฐ จำนวน ๔ คน คิดเป็นร้อยละ ๒.๒๑ อสม. จำนวน ๕ คน คิดเป็นร้อยละ ๒.๗๖ และไม่ระบุอาชีพ จำนวน ๑๖ คน คิดเป็นร้อยละ ๘.๘๔

ในส่วนของผู้ยื่นคำร้องขอขอยืมครุภัณฑ์ประกอบด้วย ๒๕ ชุมชน ดังนี้ ชุมชนกะพังสุรินทร์ จำนวน ๑๐ คน คิดเป็นร้อยละ ๕.๕๒ ชุมชนคลองน้ำเจ็ด จำนวน ๔ คน คิดเป็นร้อยละ ๒.๒๑ ชุมชนควนขนุน จำนวน ๔ คน คิดเป็นร้อยละ ๒.๒๑ ชุมชนควนขัน จำนวน ๓ คน คิดเป็นร้อยละ ๑.๖๖ ชุมชนโคกขัน จำนวน ๑๐ คน คิดเป็นร้อยละ ๕.๕๒ ชุมชนต้นสมอ จำนวน ๑ คน คิดเป็นร้อยละ ๐.๕๕ ชุมชนท้ายพรุ จำนวน ๓ คน คิดเป็นร้อยละ ๑.๖๖ ชุมชนบ้านโพธิ์ จำนวน ๗ คน คิดเป็นร้อยละ ๓.๘๗ ชุมชนโป๊ะเซ้ง จำนวน ๘ คน คิดเป็นร้อยละ ๔.๔๒ ชุมชนหลังควนหาญ จำนวน ๗ คน คิดเป็นร้อยละ ๓.๘๗ ชุมชนโคกยุง จำนวน ๕ คน คิดเป็นร้อยละ ๒.๗๖ ชุมชนตรอกปลา จำนวน ๑ คน คิดเป็นร้อยละ ๐.๕๕

สำเนาถูกต้อง

๗๘๗

(นายธีรวัชร บุคตะ)

นักวิชาการสาธารณสุขปฏิบัติการ

ชุมชนย่านการค้า จำนวน ๑๑ คน คิดเป็นร้อยละ ๖.๐๘ ชุมชนวังตอ จำนวน ๒ คน คิดเป็นร้อยละ ๑.๑๐
 ชุมชนวิเศษกุล จำนวน ๑๓ คน คิดเป็นร้อยละ ๗.๑๘ ชุมชนนาตาล่วง จำนวน ๙ คน คิดเป็นร้อยละ ๔.๙๗
 ชุมชนวัดกุฎยาราม จำนวน ๑๙ คน คิดเป็นร้อยละ ๑๐.๕๐ ชุมชนศรีตรัง จำนวน ๑๓ คน คิดเป็นร้อยละ
 ๗.๑๘ ชุมชนสรรพยากร จำนวน ๖ คน คิดเป็นร้อยละ ๓.๓๑ ชุมชนสวนจันทร์ จำนวน ๕ คน คิดเป็นร้อยละ
 ๒.๗๖ ชุมชนท่ากลาง จำนวน ๙ คน คิดเป็นร้อยละ ๔.๙๗ ชุมชนน้ำผุด จำนวน ๓ คน คิดเป็นร้อยละ ๑.๖๖
 ชุมชนบางรัก จำนวน ๑๔ คน คิดเป็นร้อยละ ๗.๗๓ ชุมชนบ้านหนองยวน จำนวน ๙ คน คิดเป็นร้อยละ ๔.๙๗
 และชุมชนหนองปรือ จำนวน ๕ คน คิดเป็นร้อยละ ๒.๗๖

ส่วนที่ ๒ ระดับความพึงพอใจในการรับบริการ

ประเด็น	ร้อยละของระดับความพึงพอใจ				
	๑	๒	๓	๔	๕
๑.การประชาสัมพันธ์โครงการทำได้อย่างทั่วถึงและ เข้าใจง่าย	๐	๐	๑.๖๘	๓๓.๖๑	๖๔.๗๑
๒.เจ้าหน้าที่มีความรู้ในการให้บริการและถ่ายทอด ความรู้/ทักษะในการดูแลสุขภาพ	๐	๐	๐	๒๖.๘๙	๗๓.๑๑
๓.เจ้าหน้าที่มีความสุข เอาใจใส่ พร้อมให้บริการ	๐	๐	๐.๘๔	๑๘.๔๙	๘๐.๖๗
๔.เจ้าหน้าที่มีความซื่อสัตย์สุจริตในการปฏิบัติหน้าที่ เช่น ไม่ขอสิ่งตอบแทน,ไม่รับสินบน	๐	๐	๐.๘๕	๑๒.๗๑	๘๖.๔๔
๕.ท่านได้รับการบริการอย่างรวดเร็ว	๐	๐	๐.๘๕	๑๕.๒๕	๘๓.๙
๖.ประโยชน์ที่ท่านได้รับจากการเยี่ยมวัด/ครุภัณฑ์จาก โครงการโรงพยาบาลหมื่นเตี้ยง	๐	๐	๐	๑๒.๖๑	๘๗.๓๙
๗.ระดับความพึงพอใจในภาพรวมของการเยี่ยมวัด/ ครุภัณฑ์	๐	๐	๐	๑๗.๖๕	๘๒.๓๕
เฉลี่ย	๐.๐๐	๐.๐๐	๐.๖๐	๑๙.๖๐	๗๙.๘๐

ตาราง ๒ ร้อยละระดับความพึงพอใจ

จากตาราง ๒ แสดงให้เห็นว่าผู้ตอบแบบสอบถามมีระดับความพึงพอใจเฉลี่ย ที่ระดับ ๑ (น้อย
 ที่สุด) ร้อยละ ๐.๐๐ ระดับ ๒ (น้อย) ร้อยละ ๐.๐๐ ระดับ ๓ (ปานกลาง) ร้อยละ ๐.๖๐ ระดับ ๔ (มาก) ร้อย
 ละ ๑๙.๖๐ และระดับ ๕ (มากที่สุด) ร้อยละ ๗๙.๘๐ ซึ่งมีผู้ตอบแบบสอบถามมีความพอใจตั้งแต่ระดับ มาก
 ขึ้นไปร้อยละ ๙๙.๖๐

สำเนาถูกต้อง

ธีรณัฐ

(นายธีรณัฐ ปุคตะ)

นักวิชาการสาธารณสุข

กระบวนการ/ขั้นตอน/ประเด็น	ค่าเฉลี่ย	SD	ค่าเฉลี่ย	SD
๑. การประชาสัมพันธ์โครงการทำได้อย่างทั่วถึงและเข้าใจง่าย	๔.๖๓	๐.๕๒	๔.๗๙	๐.๔๒
๒. เจ้าหน้าที่ที่มีความรู้ในการให้บริการและถ่ายทอดความรู้/ทักษะในการดูแลสุขภาพ	๔.๗๓	๐.๔๕		
๓. เจ้าหน้าที่ที่มีความสุภาพ เอาใจใส่ พร้อมให้บริการ	๔.๘๐	๐.๔๒		
๔. เจ้าหน้าที่ที่มีความซื่อสัตย์สุจริตในการปฏิบัติหน้าที่ เช่น ไม่ขอสิ่งตอบแทน, ไม่รับสินบน	๔.๘๖	๐.๓๘		
๕. ท่านได้รับการบริการอย่างรวดเร็ว	๔.๘๖	๐.๔๐		
๖. ประโยชน์ที่ท่านได้รับจากการเยี่ยมวัด/ครุภัณฑ์จากโครงการโรงพยาบาลหมื่นเตี้ย	๔.๘๗	๐.๓๓		
๗. ระดับความพึงพอใจในภาพรวมของการเยี่ยมวัด/ครุภัณฑ์	๔.๘๒	๐.๓๘		

ตาราง ๓ ระดับความพึงพอใจ

จากการสำรวจโดยใช้แบบสอบถามการประเมินผลความพึงพอใจในการให้บริการเยี่ยมครุภัณฑ์ทางการแพทย์ตามโครงการโรงพยาบาลหมื่นเตี้ย ปีงบประมาณ ๒๕๖๓ สามารถประเมินผลความพึงพอใจตามระดับคะแนน ดังนี้

ค่าเฉลี่ย	แปลความหมาย
๔.๕๑ - ๕.๐๐	มากที่สุด
๓.๕๑ - ๔.๕๐	มาก
๒.๕๑ - ๓.๕๐	ปานกลาง
๑.๕๑ - ๒.๕๐	น้อย
๑.๐๐ - ๑.๕๐	น้อยที่สุด

๑. การประชาสัมพันธ์โครงการทำได้อย่างทั่วถึงและเข้าใจง่าย มีค่าเฉลี่ยอยู่ที่ ๔.๖๓ อยู่ในระดับ มากที่สุด
 ๒. เจ้าหน้าที่ที่มีความรู้ในการให้บริการและถ่ายทอดความรู้/ทักษะในการดูแลสุขภาพมีค่าเฉลี่ยอยู่ที่ ๔.๗๓ อยู่ในระดับ มากที่สุด
 ๓. เจ้าหน้าที่ที่มีความสุภาพ เอาใจใส่ พร้อมให้บริการ มีค่าเฉลี่ยอยู่ที่ ๔.๘๐ อยู่ในระดับ มากที่สุด
 ๔. เจ้าหน้าที่ที่มีความซื่อสัตย์สุจริตในการปฏิบัติหน้าที่ เช่น ไม่ขอสิ่งตอบแทน, ไม่รับสินบนมีค่าเฉลี่ยอยู่ที่ ๔.๘๖ อยู่ในระดับ มากที่สุด
 ๕. ท่านได้รับการบริการอย่างรวดเร็ว มีค่าเฉลี่ยอยู่ที่ ๔.๘๖ อยู่ในระดับ มากที่สุด
 ๖. ประโยชน์ที่ท่านได้รับจากการเยี่ยมวัด/ครุภัณฑ์จากโครงการโรงพยาบาลหมื่นเตี้ยมีค่าเฉลี่ยอยู่ที่ ๔.๘๗ อยู่ในระดับ มากที่สุด
 ๗. ระดับความพึงพอใจในภาพรวมของการเยี่ยมวัด/ครุภัณฑ์ มีค่าเฉลี่ยอยู่ที่ ๔.๘๒ อยู่ในระดับ มากที่สุด
- จากการประเมินผลความพึงพอใจในภาพรวมของโครงการโดยคำนวณจากค่าเฉลี่ยระดับความพึงพอใจในแต่ละด้าน พบว่า ค่าเฉลี่ยโดยภาพรวมของโครงการอยู่ที่ ๔.๗๙ อยู่ในระดับ มากที่สุด

ส่วนที่ ๓ ข้อเสนอแนะ ผู้ตอบแบบสอบถามมีข้อเสนอแนะ ดังนี้

๑. ขอบคุนโครงการและเจ้าหน้าที่อย่างสูง
๒. เจ้าหน้าที่ให้บริการอย่างดี
๓. ดีมากค่ะ

อำนาจถูกต้อง

อรุณี

(นายธีรณัฐ ปุคตะ)

นักวิชาการสาธารณสุข