


<input type="checkbox"/> สถาบันการ	<input type="checkbox"/> กองสารานุกรม
<input type="checkbox"/> สถาบันการศึกษา	<input type="checkbox"/> กองยุทธศาสตร์
<input type="checkbox"/> กองพิเศษ	<input checked="" type="checkbox"/> กองสวัสดิการสังคม
<input type="checkbox"/> กองบริหาร	<input type="checkbox"/> กองการเจ้าหน้าที่
<input type="checkbox"/> กองบริหาร	<input type="checkbox"/> หน่วยวิจัย

ฝ่ายบริหารและพัฒนา  




เทศบาลนครตรัง  
 เลขรับที่... 5612 เวลา... 13:00 น.  
 วันที่... ๑๗ มิ.ย. ๒๕๖๕

กองยุทธศาสตร์และงบประมาณ  
 เลขรับที่... 261 เวลา... 14:10  
 วันที่... 17 มิ.ย. 2565

๑๗ มิ.ย. ๒๕๖๕

ที่ รง ๐๓๐๔๔/๖๐๓๕๐

ศูนย์บริหารข้อมูลตลาด  
 ศาลากลางจังหวัดสงขลาหลังเก่า (ชั้น ๑) ๓๐๕ / 20 อ. ๕. ๒๕  
 ถ.ราชดำเนิน อ.เมืองสงขลา จ.สงขลา ๙๐๐๐๐

๑๖ มิถุนายน ๒๕๖๕

เรื่อง ขอส่งวารสารสถานการณ์ตลาดแรงงานภาคใต้ ฉบับเดือนพฤษภาคม ๒๕๖๕ และวารสารสถานการณ์ตลาดแรงงานภาคใต้ ไตรมาส ๑ ปี ๒๕๖๕ (มกราคม - มีนาคม)

เรียน นายกองตรีปกครองส่วนท้องถิ่นทุกแห่ง/ผู้อำนวยการโรงเรียน/ประธานสภาหอการค้าจังหวัดทุกแห่ง/ประธานสภาอุตสาหกรรมจังหวัดทุกแห่ง

ศูนย์บริหารข้อมูลตลาดแรงงานภาคใต้ ขอส่งวารสารสถานการณ์ตลาดแรงงานภาคใต้ ฉบับเดือนพฤษภาคม ๒๕๖๕ และวารสารสถานการณ์ตลาดแรงงานภาคใต้ ไตรมาส ๑ ปี ๒๕๖๕ (มกราคม - มีนาคม) เพื่อใช้ประโยชน์และเผยแพร่ประชาสัมพันธ์ข้อมูลข่าวสารตลาดแรงงานให้ประชาชนทั่วไปได้รับทราบ ทั้งนี้เพื่อความสะดวกรวดเร็วในการใช้ข้อมูลท่านสามารถดาวน์โหลดได้ที่ <http://www.doe.go.th/lmi-south> หรือ facebook Fanpage : ศูนย์บริหารข้อมูลตลาดแรงงานภาคใต้

จึงเรียนมาเพื่อโปรดทราบ

เรียน น.น.น. น.น.น. น.น.น.

ขอแสดงความนับถือ

เรียน ผอ. กองยุทธศาสตร์ฯ  
 - เพื่อโปรดพิจารณา  
 - 7 พฤศจิกายน  
 แผนแม่บท  
 ๓๐ มิ.ย. ๒๕๖๕  
 ทศ.๒๕๖๕ และ มี.ย. ๒๕๖๕

- ส่งเอกสาร (เอกสาร)



- ส่งฉบับร่างเอกสาร (ร่างเอกสาร) (นางสาวนภัทร วิทยทอง)

ขอส่งเอกสารเพื่อเผยแพร่ในช่องทางต่างๆ

จำนวน ๑ ฉบับ

- แผนสารภาพ

เรียน ปลัดเทศบาล

เพื่อโปรดทราบ

(นายคณัย เหมนุกุล)

หัวหน้าฝ่ายบริการและเผยแพร่วิชาการ

๑๗ มิ.ย. ๒๕๖๕

(นายเกรียงไกร สุทรน)  
 ๑๗ มิ.ย. ๒๕๖๕  
 เจ้าหน้าที่ประสานงาน  
 งานบริหารและพัฒนาข้อมูล  
 โทร./โทรสาร ๐-๗๕๓๒-๕๐๔๒  
 www.doe.go.th/lmi-south  
 E-mail : lmi\_ska@hotmail.com

นางสาวนภัทร วิทยทอง  
 ๑๗ มิ.ย. ๒๕๖๕

(นางบำเพ็ญ ศรีมะณี)

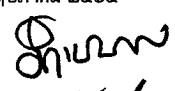
ผู้อำนวยการกองยุทธศาสตร์และงบประมาณ  
 21 มิ.ย. 2565



code วารสาร  
 สถานการณ์ตลาดแรงงานภาคใต้  
 ฉบับเดือนพฤษภาคม ๒๕๖๕

QR code วารสาร  
 สถานการณ์ตลาดแรงงานภาคใต้  
 ไตรมาส ๑ ปี ๒๕๖๕

(นายจตุพร ศรีสุวรรณ)  
 รองปลัดเทศบาลนครตรัง

  
 (นายนิวัฒน์ แสงวิสุทธิ)  
 รองนายกเทศมนตรี ปฏิบัติราชการแทน  
 นายกเทศมนตรี นครตรัง



# สถานการณ์ตลาดแรงงานภาคใต้

## ไตรมาส 1 ปี 2565 (มกราคม-มีนาคม)

### ภาวะตลาดแรงงาน

ความต้องการแรงงาน  
จำนวน 19,904 อัตรา

เปรียบเทียบกับ

Q1/64 19,771 อัตรา ↑ 0.67%

Q4/64 12,381 อัตรา ↑ 60.76%

จำนวนผู้สมัครงาน

Q1/64 14,518 คน ↑ 7.23%

Q4/64 11,207 คน ↑ 38.91%

จำนวนผู้หางาน

Q1/64 9,786 คน ↑ 23.45%

Q4/64 7,256 คน ↑ 66.50%

### ภาวะการทำงานของประชากร

ผู้มีอายุ 15 ปีขึ้นไป 7.73 ล้านคน

ผู้ว่างงาน 1.27 แสนคน  
(อัตราการว่างงาน 2.38%)

ทำงานบ้าง 7.43 แสนคน

เรียนหนังสือ 7.29 แสนคน

ว่างงาน/ป่วย/ลาป่วย  
7.23 แสนคน

อื่น ๆ 1.86 แสนคน

ผู้มีงานทำ

Q1/64 5.12 ล้านคน 1.89 %

Q1/65 5.21 ล้านคน ↑

ผู้ว่างงาน

Q1/64 1.64 แสนคน ↓

Q1/65 1.27 แสนคน ↓ 22.44%

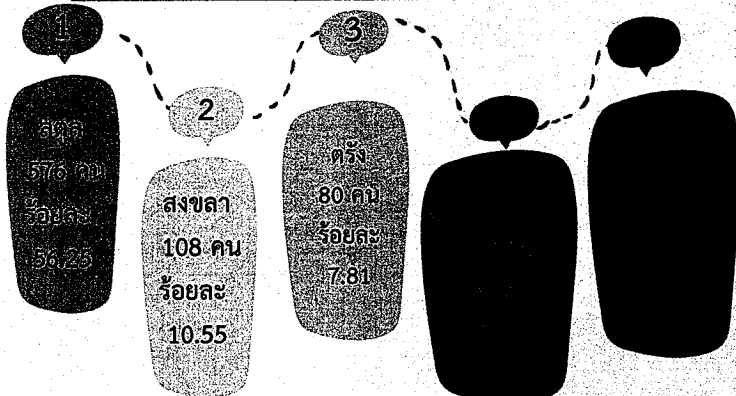
### การไปทำงานต่างประเทศ

แรงงานใหม่ขอวีซ่าไปทำงานต่างประเทศ

ไตรมาส 1 ปี 2564 310 คน 2.30 %

ไตรมาส 1 ปี 2565 1,624 คน ↑

5 จังหวัดที่แรงงานไทยไปทำงานต่างประเทศมากที่สุด



### ภาวะการลงทุน

ไตรมาส 1 ปี 2564 24 แห่ง

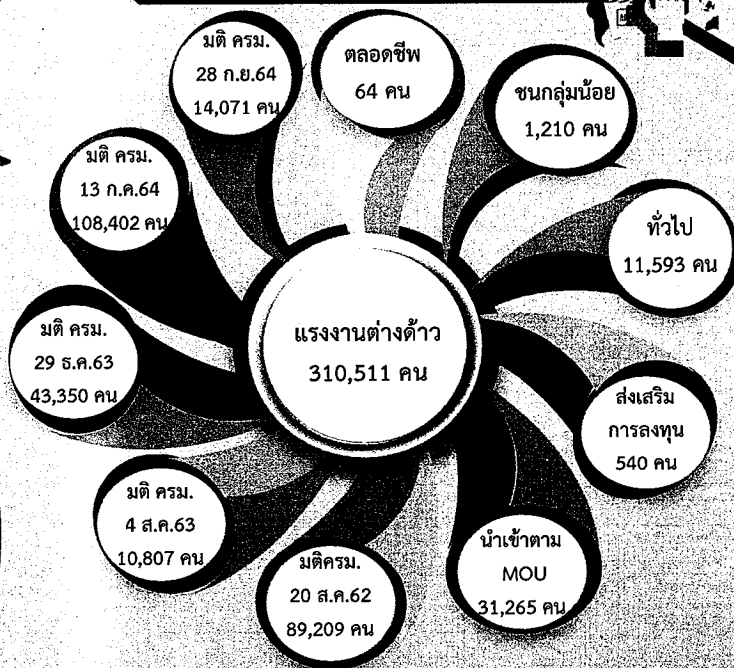
ไตรมาส 1 ปี 2565 30 แห่ง ↑

ค่าจ้างแรงงาน

ไตรมาส 1 ปี 2564 1,316 คน ↓

ไตรมาส 1 ปี 2565 793 คน 39.74%

### การทำงานของคนต่างด้าว





๑

สภาม

งานภาคใต้

(ม-มีนาคม)

ปี 2565 ปรับดีขึ้นจากไตรมาสก่อน

แต่ยังเปราะบาง



ศูนย์บริหารข้อมูลตลาดแรงงานภาคใต้  
กองบริหารข้อมูลตลาดแรงงาน  
กรมการจัดหางาน กระทรวงแรงงาน

# บรรณาธิการ

สถานการณ์ตลาดแรงงานภาคใต้ ไตรมาส 1 ปี 2565 (มกราคม-มีนาคม) เป็นการนำเสนอภาพรวมสถานการณ์ในไตรมาส 1 ปี 2565 ด้านความต้องการแรงงาน ผู้สมัครงาน และการบรรจุงาน การไปทำงานต่างประเทศ และการทำงานของคนต่างด้าว จากข้อมูลผลการให้บริการของกรมการจัดหางาน รวมทั้งข้อมูลที่เกี่ยวข้อง ประกอบด้วยข้อมูลภาวะเศรษฐกิจและการลงทุน ภาวะการทำงานของประชากรและการว่างงานใน 14 จังหวัดภาคใต้ ได้แก่ จังหวัดนครศรีธรรมราช กระบี่ พังงา ภูเก็ต สุราษฎร์ธานี ระนอง ชุมพร สงขลา สตูล ตรัง พัทลุง ปัตตานี ยะลา และนราธิวาส เพื่อเผยแพร่ประชาสัมพันธ์ให้กับหน่วยงานที่เกี่ยวข้องและผู้สนใจนำไปใช้ประโยชน์ต่อไป

หวังเป็นอย่างยิ่งว่า วารสารฉบับนี้จะเป็นประโยชน์ต่อหน่วยงานทั้งภาครัฐ เอกชน นักเรียน นักศึกษา และผู้สนใจทั่วไป หากต้องการข้อมูลเพิ่มเติมหรือมีข้อเสนอแนะอื่นใดสามารถติดต่อได้ที่ศูนย์บริหารข้อมูลตลาดแรงงานภาคใต้ โทรศัพท์ 0-7432-5042 โทรสาร 0-7432-1095 หรือ E-mail : [lmi\\_ska@hotmail.com](mailto:lmi_ska@hotmail.com) ทั้งนี้สามารถสืบค้นข้อมูลได้ทางเว็บไซต์ [www.doe.go.th/lmi-south](http://www.doe.go.th/lmi-south) และผ่านช่องทาง Facebook Fanpage : ศูนย์บริหารข้อมูลตลาดแรงงานภาคใต้

ศูนย์บริหารข้อมูลตลาดแรงงานภาคใต้

## สารบัญ

	หน้า
• ภาวะเศรษฐกิจและการลงทุน	1
• ภาวะการทำงานของประชากร	5
• ภาวะตลาดแรงงาน	7
• การไปทำงานต่างประเทศ	11
• การทำงานของคนต่างด้าว	12

## ภาวะเศรษฐกิจและการลงทุน ไตรมาส 1 ปี 2565

### ภาวะเศรษฐกิจ

**ภาวะเศรษฐกิจภาคใต้ไตรมาส 1 ปี 2565 ปรับดีขึ้นจากไตรมาสก่อน** โดยเฉพาะภาคการท่องเที่ยวปรับดีขึ้นจากทั้งนักท่องเที่ยวไทยและนักท่องเที่ยวต่างชาติ ด้านการบริโภคภาคเอกชนปรับดีขึ้นจากหมวดบริการและยานยนต์ ขณะที่สินค้าอุปโภคบริโภคฟื้นตัวได้บ้าง แต่ยังคงกดดันจากค่าครองชีพ ด้านการลงทุนภาคเอกชนขยายตัวต่อเนื่อง อย่างไรก็ตามการผลิตภาคอุตสาหกรรมชะลอลงบ้าง

**การอุปโภคบริโภค** หดตัวน้อยลง ตามการกลับมาขยายตัวของยานยนต์ จากปัญหาขาดรถส่งมอบทยอยคลี่คลาย และหมวดบริการที่ความต้องการท่องเที่ยวมีมากขึ้น ด้านสินค้าอุปโภคบริโภคฟื้นตัวได้บ้าง แต่ยังคงกดดันด้านค่าครองชีพ

**การลงทุนภาคเอกชน** ขยายตัวต่อเนื่อง ตามการนำเข้าเครื่องจักรและอุปกรณ์การผลิตภาคอุตสาหกรรมที่ขยายตัวสูง และการลงทุนภาคก่อสร้างที่ขยายตัวต่อเนื่อง สะท้อนจากยอดจำหน่ายปูนซิเมนต์ที่ปรับดีขึ้น

**การใช้จ่ายภาครัฐ** ทรงตัว โดยรายจ่ายประจำยังขยายตัวต่อเนื่อง อย่างไรก็ตามรายจ่ายลงทุนหดตัวมากขึ้น ตามการเบิกจ่ายในหมวดที่ดินและสิ่งก่อสร้างเป็นสำคัญ

**การค้าผ่านด่านศุลกากร** การส่งออกกลับมาหดตัวตามการส่งออกยางพาราแปรรูปที่ชะลอลงมาก ส่วนหนึ่งจากฐานสูงปีก่อน และจากนโยบาย Zero-COVID ของจีน ขณะที่ถูงมืออย่างหดตัวต่อเนื่องจากด้านราคาที่ลดลง

**การท่องเที่ยว** ขยายตัว โดยนักท่องเที่ยวไทยปรับดีขึ้นจากผลของโครงการเราเที่ยวด้วยกันเฟส 4 ขณะที่นักท่องเที่ยวต่างชาติดีขึ้นจากการผ่อนคลายมาตรการเข้าประเทศโดยเฉพาะในกลุ่มนักท่องเที่ยวยุโรปและรัสเซีย

**ภาคอุตสาหกรรม** ชะลอลงตามการผลิตยางพาราแปรรูปเป็นสำคัญ จากฐานสูงปีก่อนและผลของนโยบาย Zero-COVID ของจีน อย่างไรก็ตาม การผลิตอาหารทะเลแช่เย็นแช่แข็งปรับดีขึ้นตามอุปสงค์ประเทศคู่ค้า

**รายได้เกษตรกร** ขยายตัวมากขึ้นจากด้านผลผลิตที่ขยายตัวต่อเนื่อง ขณะที่ราคากลับมาขยายตัว โดยเฉพาะยางพาราและกุ้งที่มีความต้องการต่อเนื่อง ส่วนปาล์มน้ำมันได้ผลดีจากนโยบายควบคุมการส่งออกน้ำมันปาล์มของอินโดนีเซีย

**การจ้างงาน** มีทิศทางดีขึ้นตามจำนวนผู้ประกันตนในระบบประกันสังคม (ม.33) ที่เพิ่มขึ้น แต่ยังคงมีความเปราะบาง

**การเงิน** เงินฝากขยายตัวตามมาตรการกระตุ้นของภาครัฐ **สินเชื่อ** ขยายตัวตามการปล่อยสินเชื่อของสถาบันการเงินเฉพาะกิจ (SFLs) เป็นสำคัญ

**ด้านเสถียรภาพเศรษฐกิจ** ตลาดแรงงานดีขึ้นต่อเนื่อง แต่ยังคงเปราะบาง การจ้างงานปรับดีขึ้นจากจำนวนผู้ประกันตนในมาตรา 33 ที่เพิ่มขึ้น แต่ยังคงอยู่ในระดับต่ำ ธุรกิจโรงแรมมีการจ้างงานเพิ่มขึ้นบ้าง แต่ส่วนใหญ่ยังเป็นลูกจ้างรายวัน ธุรกิจการค้ามีการจ้างงานค่อนข้างทรงตัว อย่างไรก็ตาม ธุรกิจการผลิตและการก่อสร้างยังพบปัญหาขาดแคลนแรงงาน

ที่มา : ธนาคารแห่งประเทศไทย



# เศรษฐกิจภาคใต้ ไตรมาสที่ 1 ปี 2565 ปรับดีขึ้นจากไตรมาสก่อน



การอุปโภคบริโภค หดตัวน้อยลง จากหมวดบริการและยานยนต์ที่กลับมาขยายตัวเป็นสำคัญ ด้านสินค้าอุปโภคบริโภคฟื้นตัวได้บ้าง



การลงทุนภาคเอกชน ขยายตัวต่อเนื่อง ตามการนำเข้าเครื่องจักรและอุปกรณ์ ภาคการผลิตที่ขยายตัวสูง เช่นเดียวกับภาคก่อสร้างขยายตัวต่อเนื่อง



การใช้จ่ายภาครัฐ ทรงตัว โดยรายจ่ายลงทุนหดตัว ขณะที่รายจ่ายประจำขยายตัวเพิ่มขึ้น



การค้าผ่านด่านศุลกากร กลับมาหดตัว ตามการส่งออกที่กลับมาหดตัว จากยางพาราแปรรูปที่ชะลอลง ขณะที่ผลิตภัณฑ์ยางหดตัวต่อเนื่อง



การท่องเที่ยว ขยายตัว โดยนักท่องเที่ยวไทยปรับดีขึ้นจากโครงการเราเที่ยวด้วยกันเฟส 4 ขณะที่นักท่องเที่ยวต่างชาติดีขึ้นจากการผ่อนคลายมาตรการเข้าประเทศ



ภาคอุตสาหกรรม ชะลอลง ตามการผลิตยางพาราแปรรูปเป็นสำคัญ จากฐานสูงปีก่อน และจากนโยบาย Zero-COVID ของจีนในช่วงปลายไตรมาส



รายได้เกษตรกร ขยายตัวมากขึ้น จากด้านผลผลิตที่ขยายตัวต่อเนื่อง และราคากลับมาขยายตัว โดยเฉพาะยางพาราและกุ้งที่มีความต้องการต่อเนื่อง



การจ้างงาน มีทิศทางดีขึ้น ตามจำนวนผู้ประกันตนในระบบประกันสังคม (ม.33) ที่เพิ่มขึ้น แต่ยังคงมีความเปราะบาง

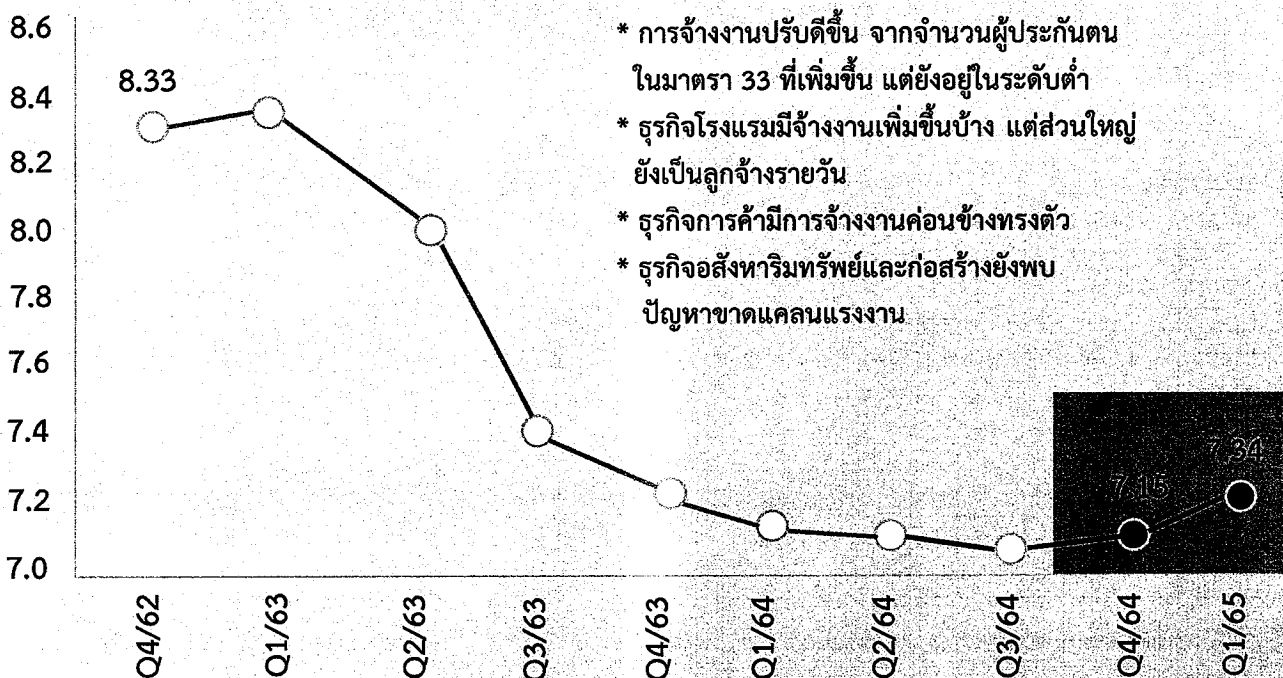


การเงิน เงินฝาก ขยายตัว ตามมาตรการกระตุ้นของภาครัฐ สินเชื่อขยายตัว ตามการปล่อยสินเชื่อของสถาบันการเงินเฉพาะกิจ (SFLs) เป็นสำคัญ

## เสถียรภาพทางเศรษฐกิจ

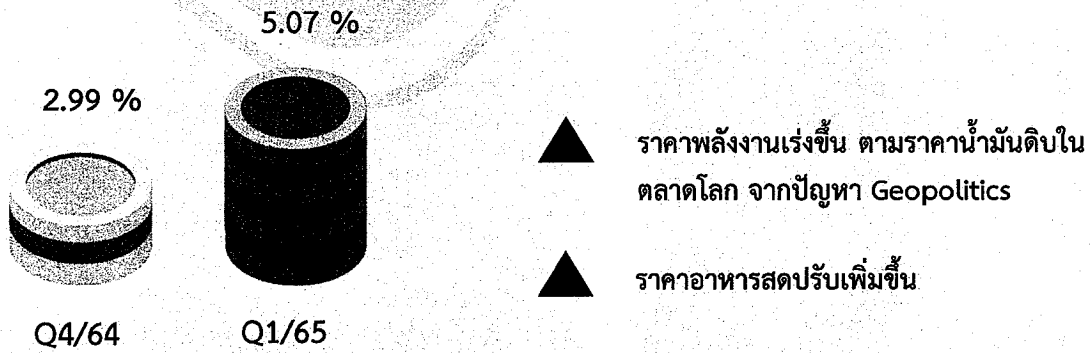
## ตลาดแรงงานดีขึ้นต่อเนื่อง แต่ยังไม่แข็งแรง

จำนวนผู้ประกันตน ม.33 (แสนคน)



- \* การจ้างงานปรับดีขึ้น จากจำนวนผู้ประกันตนในมาตรา 33 ที่เพิ่มขึ้น แต่ยังคงอยู่ในระดับต่ำ
- \* ธุรกิจโรงแรมมีจ้างงานเพิ่มขึ้นบ้าง แต่ส่วนใหญ่ยังเป็นลูกจ้างรายวัน
- \* ธุรกิจการค้ามีการจ้างงานค่อนข้างทรงตัว
- \* ธุรกิจก่อสร้างอสังหาริมทรัพย์และก่อสร้างยังพบปัญหาขาดแคลนแรงงาน

### อัตราเงินเฟ้อ สูงขึ้น



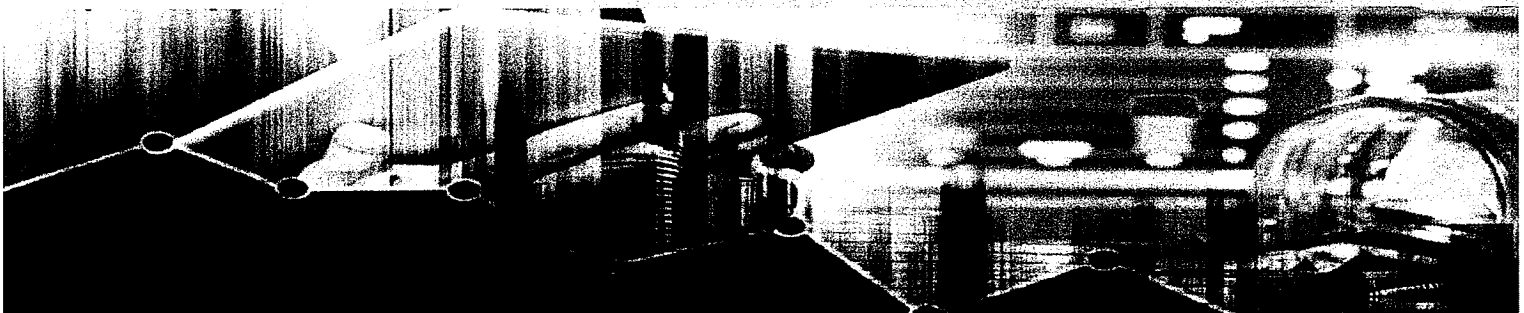
ที่มา : ธนาคารแห่งประเทศไทย

### ภาวะการลงทุน

ข้อมูลจากกรมโรงงานอุตสาหกรรม การลงทุนในภาคใต้ช่วงไตรมาส 1 ของปี 2565 มีจำนวนโรงงานที่ได้รับอนุญาตประกอบกิจการใหม่ จำนวน 68 แห่ง เงินลงทุน จำนวน 3,656.19 ล้านบาท และมีการจ้างงาน จำนวน 793 คน เมื่อพิจารณาตามประเภทอุตสาหกรรม พบว่า อุตสาหกรรมแปรรูปไม้ ผลิตภัณฑ์จากไม้ เครื่องเรือนเครื่องตกแต่งในอาคารและผลิตภัณฑ์โลหะ มีโรงงานได้รับอนุญาตเปิดกิจการใหม่มากที่สุด จำนวน 18 แห่ง เงินลงทุน 2,596.38 ล้านบาท การจ้างงาน 330 คน รองลงมา อุตสาหกรรมเคมีภัณฑ์ ปิโตรเลียม กระดาษ การพิมพ์ ผลิตภัณฑ์ยางพลาสติก จำนวน 9 แห่ง เงินลงทุน 177.12 ล้านบาท การจ้างงาน 66 คน อุตสาหกรรมอาหาร เครื่องดื่ม และผลิตภัณฑ์จากพืช มีโรงงานจำนวน 5 แห่ง เงินลงทุน 399.26 ล้านบาท การจ้างงาน 196 คน อุตสาหกรรมผลิตภัณฑ์โลหะ โลหะขั้นพื้นฐาน เครื่องจักร เครื่องใช้ไฟฟ้าและยานพาหนะ จำนวน 1 แห่ง เงินลงทุน 110.00 ล้านบาท การจ้างงาน 21 คน และอุตสาหกรรมการผลิตอื่นๆ จำนวน 35 แห่ง เงินลงทุน 373.43 ล้านบาท และมีการจ้างงาน 180 คน

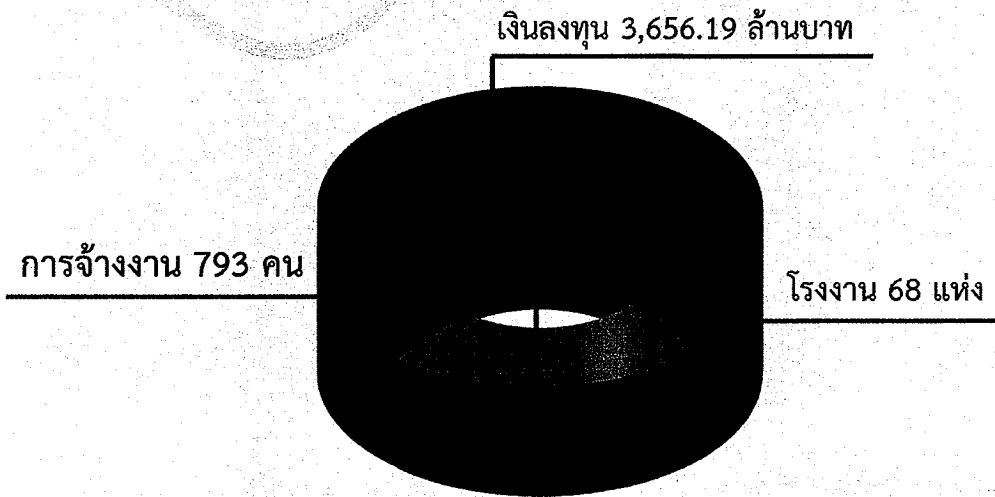
เมื่อเปรียบเทียบกับช่วงเดียวกันของปีก่อน จำนวนโรงงานที่ได้รับอนุญาตประกอบกิจการใหม่เพิ่มขึ้น ร้อยละ 6.25 เงินลงทุนลดลงร้อยละ 21.18 และการจ้างงานลดลงร้อยละ 39.74 เมื่อพิจารณารายจังหวัด พบว่า จังหวัดชุมพร มีจำนวนโรงงานที่ได้รับอนุญาตประกอบกิจการใหม่มากที่สุด จำนวน 14 แห่ง รองลงมาจังหวัดสงขลา จำนวน 11 แห่ง และจังหวัดสุราษฎร์ธานี จำนวน 10 แห่ง

ที่มา : กรมโรงงานอุตสาหกรรม



ภาวะการลงทุน

จำนวนโรงงานที่ได้รับอนุญาตประกอบกิจการใหม่ เงินลงทุน และการจ้างงาน



โรงงาน  6.25% ไตรมาส 1 ปี 2564 จำนวน 64 แห่ง ไตรมาส 1 ปี 2565 จำนวน 68 แห่ง	เงินลงทุน  21.18% ไตรมาส 1 ปี 2564 จำนวน 4,638.45 ล้านบาท ไตรมาส 1 ปี 2565 จำนวน 3,656.19 ล้านบาท	การจ้างงาน  39.74% ไตรมาส 1 ปี 2564 จำนวน 1,316 คน ไตรมาส 1 ปี 2565 จำนวน 793 คน
---	---	--

ตารางที่ 1 แสดงจำนวนโรงงานที่ได้รับอนุญาตประกอบกิจการใหม่ เงินลงทุน และการจ้างงาน จำแนกตามประเภทอุตสาหกรรม เปรียบเทียบไตรมาส 1 ปี 2564 และปี 2565

อุตสาหกรรม	โรงงาน (แห่ง)		เงินลงทุน (ล้านบาท)		การจ้างงาน (คน)	
	Q1/2564	Q1/2565	Q1/2564	Q1/2565	Q1/2564	Q1/2565
อาหาร เครื่องดื่ม และผลิตภัณฑ์จากพืช	6	5	242.82	399.26	51	196
แปรรูปไม้ ผลิตภัณฑ์จากไม้ เครื่องเรือนเครื่องตกแต่ง ในอาคารและผลิตภัณฑ์โลหะ	5	18	83.40	2,596.38	119	330
เคมีภัณฑ์ ปิโตรเลียม การพิมพ์ กระดาษ ผลิตภัณฑ์ ยาง และพลาสติก	8	9	3,442.58	177.12	896	66
ผลิตภัณฑ์โลหะ โลหะขั้นมูลฐาน เครื่องจักร เครื่องกล เครื่องใช้ไฟฟ้าและยานพาหนะ	6	1	51.64	110.00	49	21
การผลิตอื่นๆ	39	35	818.01	373.43	201	180
<b>รวมทั้งสิ้น</b>	<b>64</b>	<b>68</b>	<b>4,638.45</b>	<b>3,656.19</b>	<b>1,316</b>	<b>793</b>

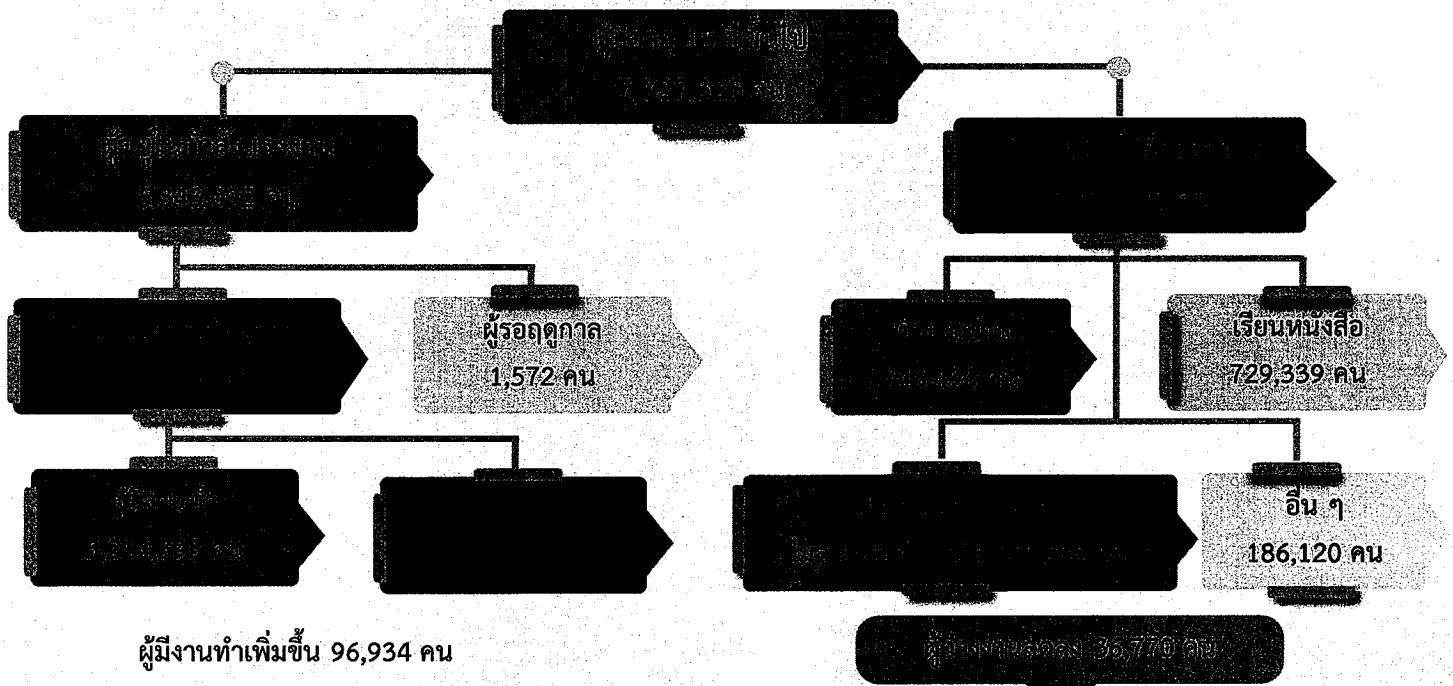
ที่มา : กรมโรงงานอุตสาหกรรม



## ภาวะการทำงานของประชากร

จากข้อมูลของสำนักงานสถิติแห่งชาติที่ทำการสำรวจในช่วงไตรมาส 1 ปี 2565 พบว่า ผู้มีอายุ 15 ปีขึ้นไป มีจำนวน 7.73 ล้านคน มีผู้อยู่ในกำลังแรงงานรวม 5.34 ล้านคน เป็นผู้มีงานทำ 5.21 ล้านคน ผู้ว่างงาน 1.27 แสนคน (คิดเป็นอัตราการว่างงาน ร้อยละ 2.38) และมีผู้รอดูดกลาง จำนวน 1,572 คน มีผู้ที่ไม่อยู่ในกำลังแรงงาน จำนวน 2.38 ล้านคน เมื่อเปรียบเทียบกับช่วงเดียวกันของปีก่อน พบว่า ผู้มีงานทำ เพิ่มขึ้นร้อยละ 1.89 ผู้ว่างงาน ลดลง ร้อยละ 22.44 อัตราการว่างงาน ลดจากร้อยละ 3.10 เป็นร้อยละ 2.38

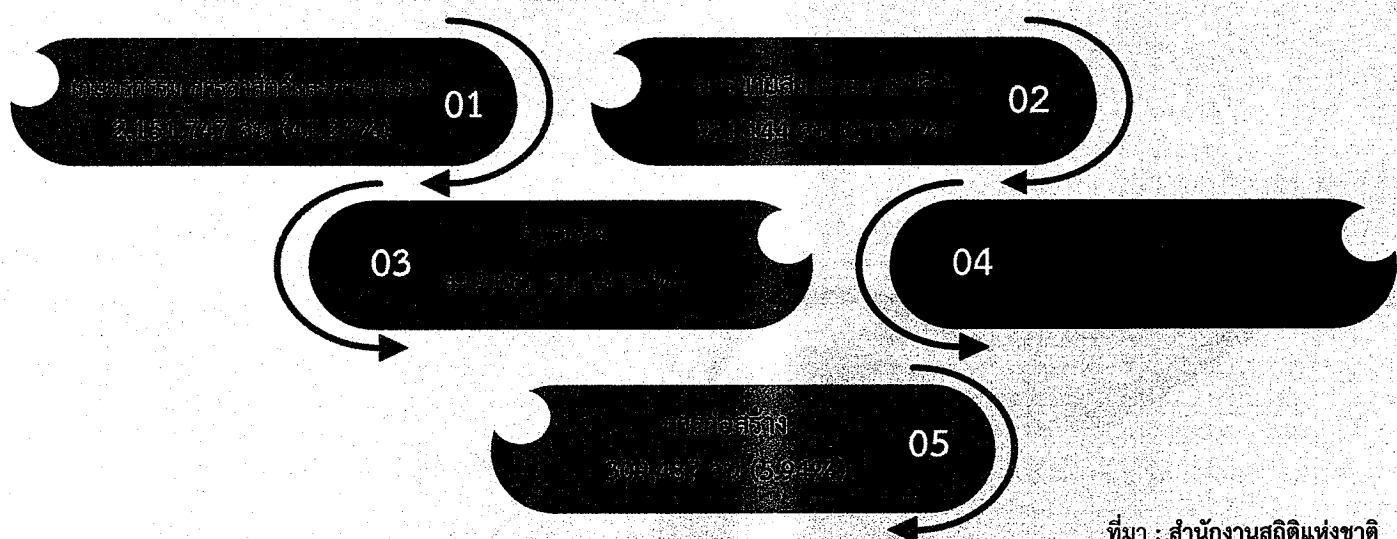
แผนผังการจำแนกประเภทการจ้างงาน สถานภาพแรงงาน ไตรมาส 1 ปี 2565



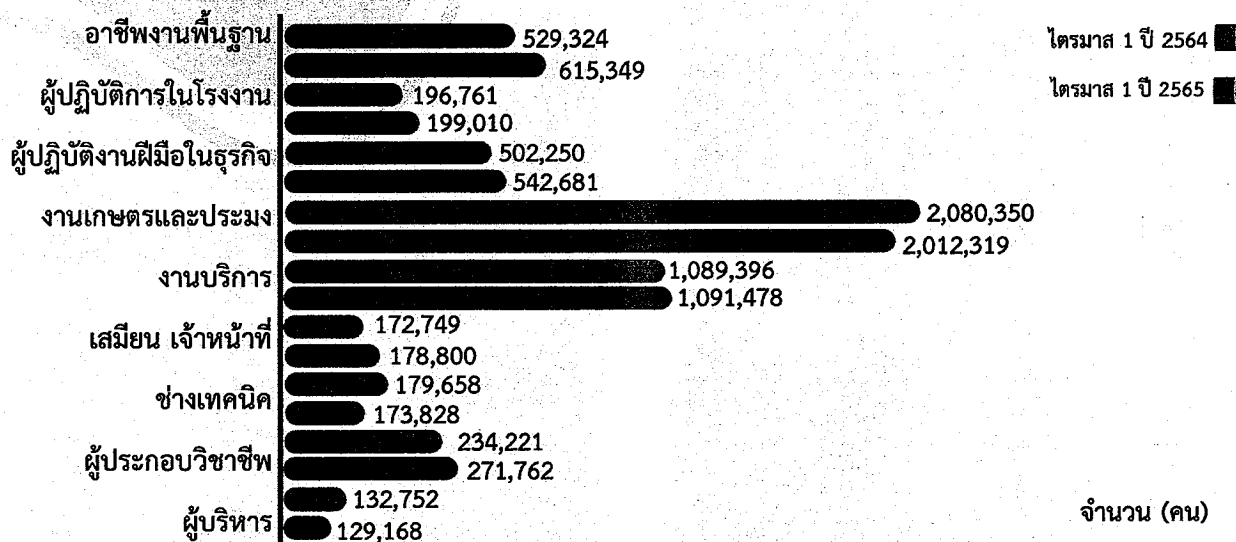
ไตรมาส 1 ปี 2564 จำนวน 5.12 ล้านคน  
 ไตรมาส 1 ปี 2565 จำนวน 5.21 ล้านคน 1.89%

ไตรมาส 1 ปี 2564 จำนวน 1.64 แสนคน  
 ไตรมาส 1 ปี 2565 จำนวน 1.27 แสนคน 22.44%

ผู้มีงานทำ จำแนกตามประเภทของสถานประกอบการ 5 อันดับแรก

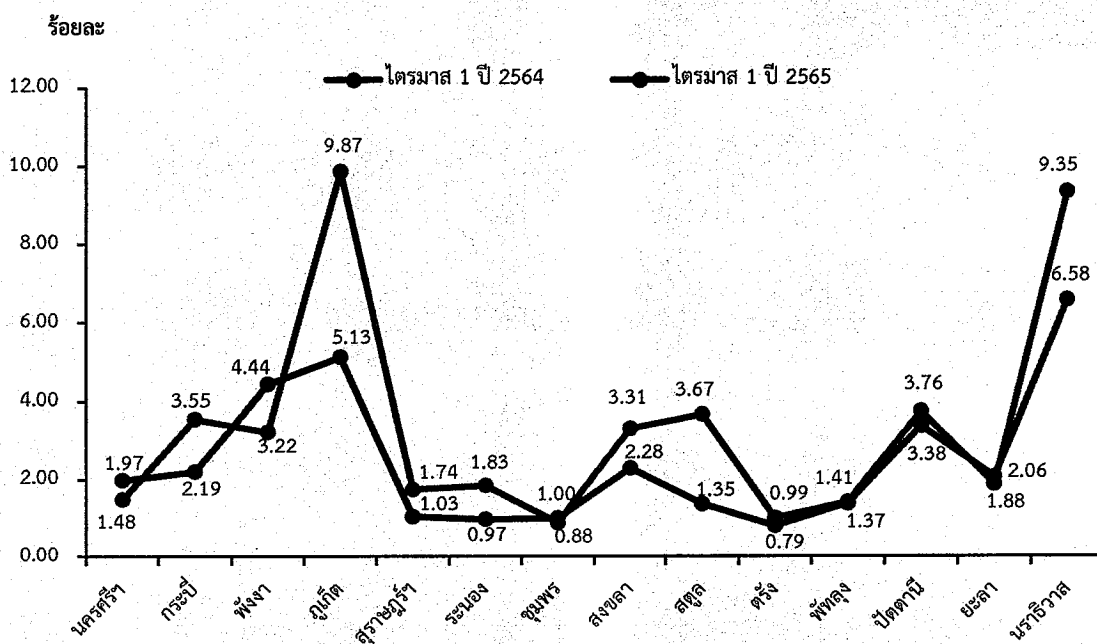


เปรียบเทียบผู้จ้างงานภาคใต้ ไตรมาส 1 ปี 2564 กับ ปี 2565



ผู้มีงานทำกระจุกตัวอยู่ในอาชีพผู้ปฏิบัติงานที่มีฝีมือในด้านการเกษตรและการประมงมากที่สุด จำนวน 2.01 ล้านคน (ร้อยละ 38.59) รองลงมา คือพนักงานบริการ และพนักงานในร้านค้า จำนวน 1.09 ล้านคน (ร้อยละ 20.93) และอาชีพขั้นพื้นฐานต่าง ๆ ในด้านการขายและการให้บริการ จำนวน 6.15 แสนคน (ร้อยละ 11.80) เมื่อเปรียบเทียบกับช่วงเดียวกันของปีก่อน พบว่า ผู้มีงานทำเพิ่มขึ้นหลายประเภทอาชีพ ยกเว้นอาชีพ ผู้บัญญัติกฎหมาย ข้าราชการ ผู้ประกอบวิชาชีพด้านเทคนิค และผู้ปฏิบัติงานที่มีฝีมือในด้านการเกษตรและการประมง ที่มีผู้มีงานทำลดลง

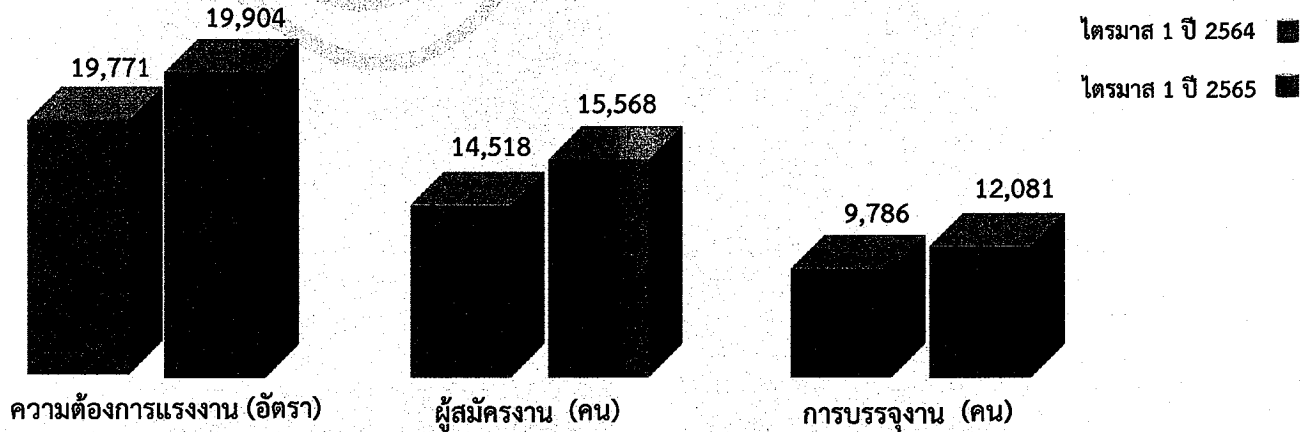
เปรียบเทียบอัตราการว่างงานภาคใต้ ไตรมาส 1 ปี 2564 กับ ปี 2565



อัตราการว่างงานสูงสุดในจังหวัดนราธิวาส ร้อยละ 6.58 รองลงมา จังหวัดภูเก็ต ร้อยละ 5.13 และจังหวัดพังงา ร้อยละ 4.44 และต่ำสุดในจังหวัดตรัง ร้อยละ 0.79

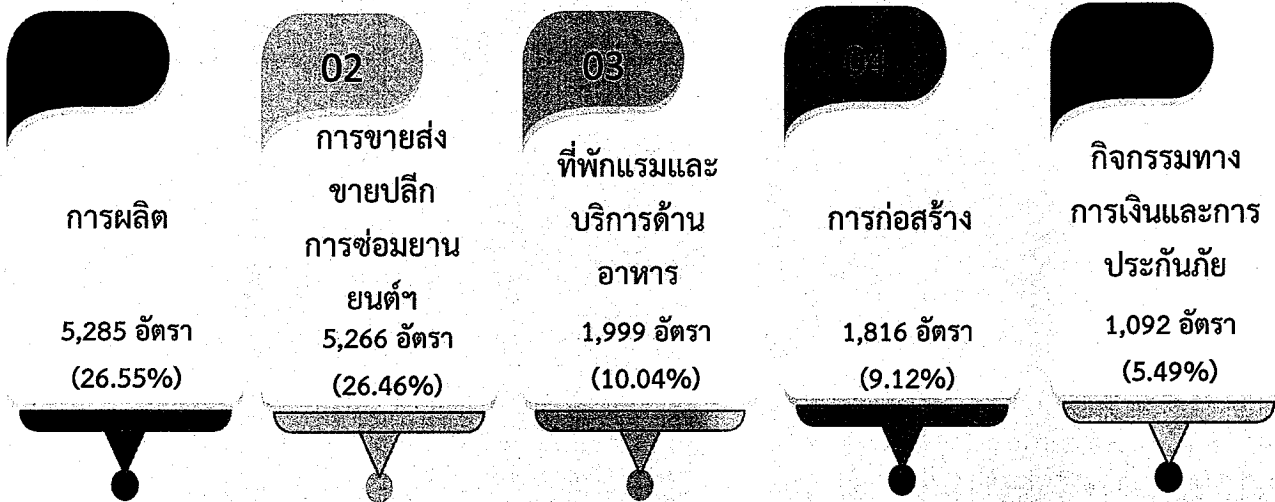
# ภาวะตลาดแรงงาน

เปรียบเทียบความต้องการแรงงาน ผู้สมัครงาน และการบรรจุงาน ไตรมาส 1 ปี 2564 กับ ปี 2565

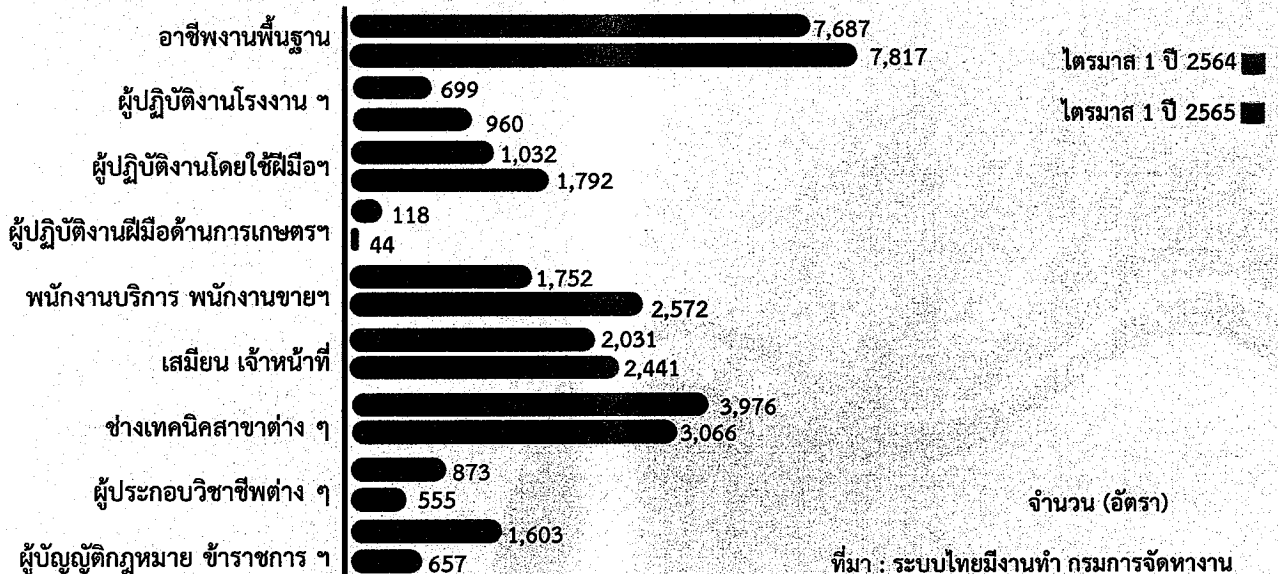


## ความต้องการแรงงาน

อุตสาหกรรมที่มีความต้องการแรงงานมาก 5 อันดับแรก

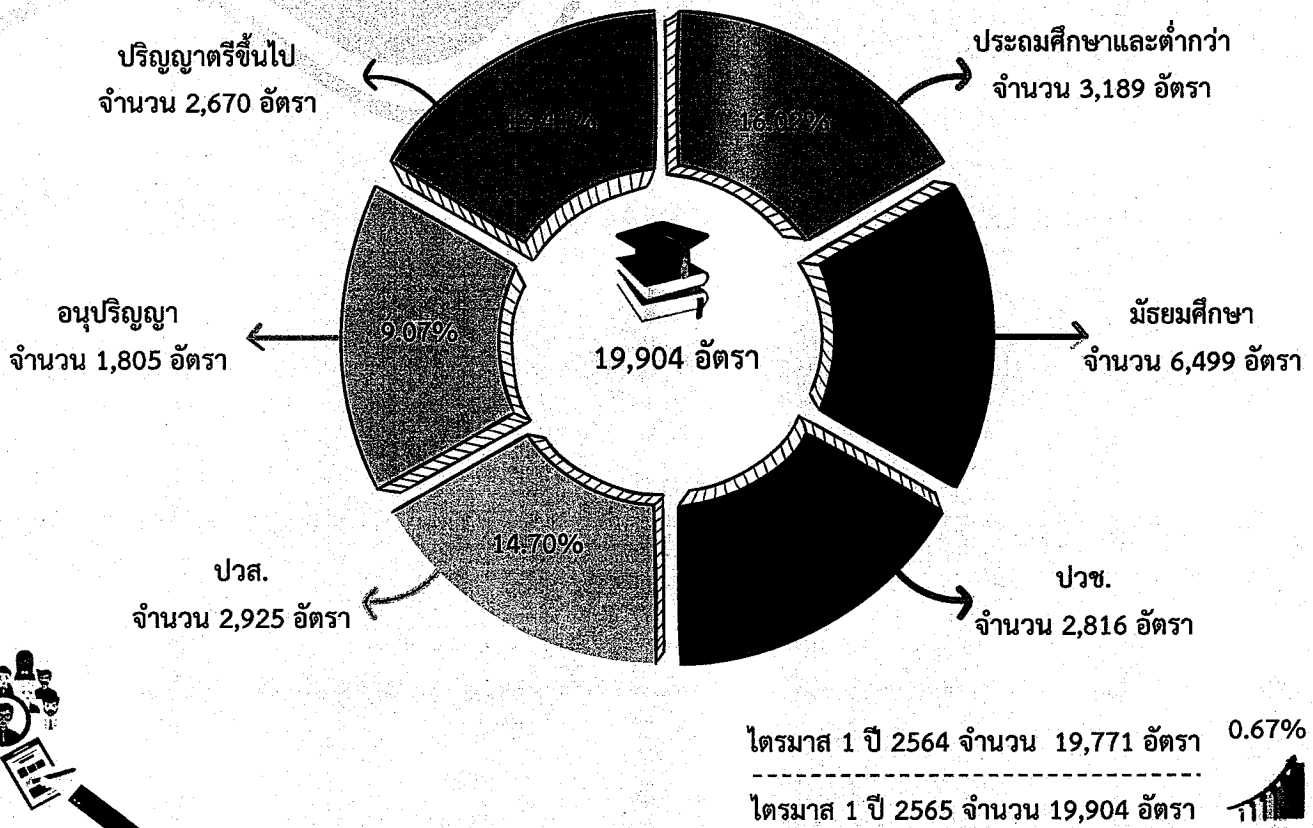


เปรียบเทียบความต้องการแรงงาน จำแนกตามประเภทอาชีพ ไตรมาส 1 ปี 2564 กับ ปี 2565



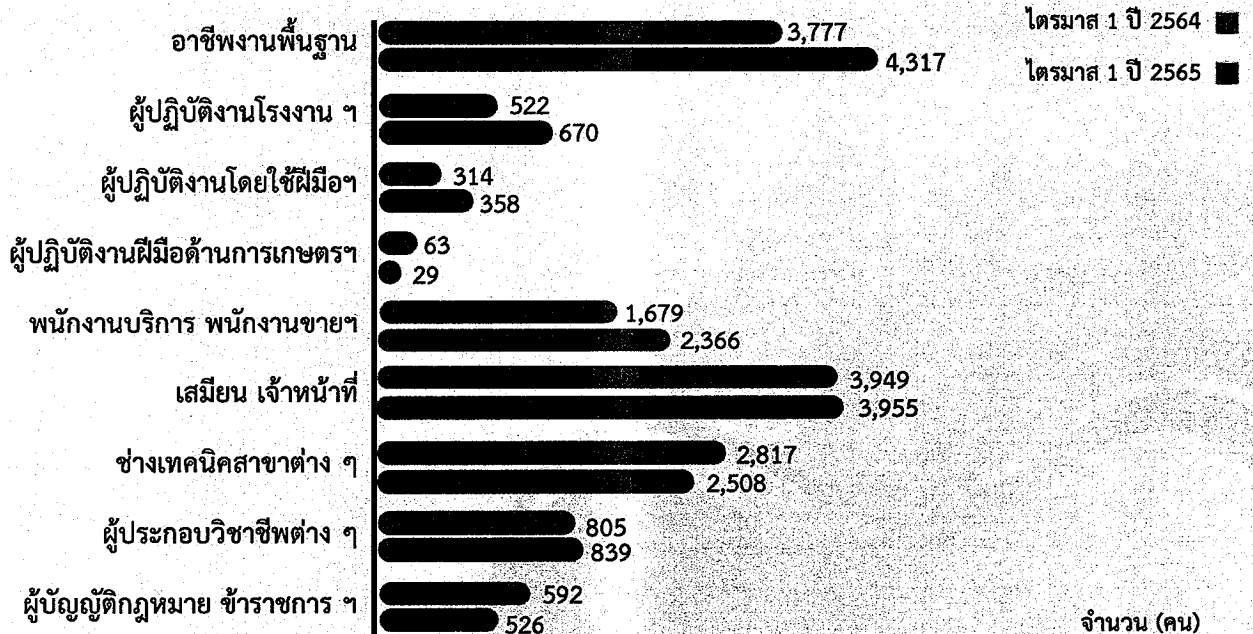
ที่มา : ระบบไทยมีงานทำ กรมการจัดหางาน

ความต้องการแรงงาน จำแนกตามระดับการศึกษา

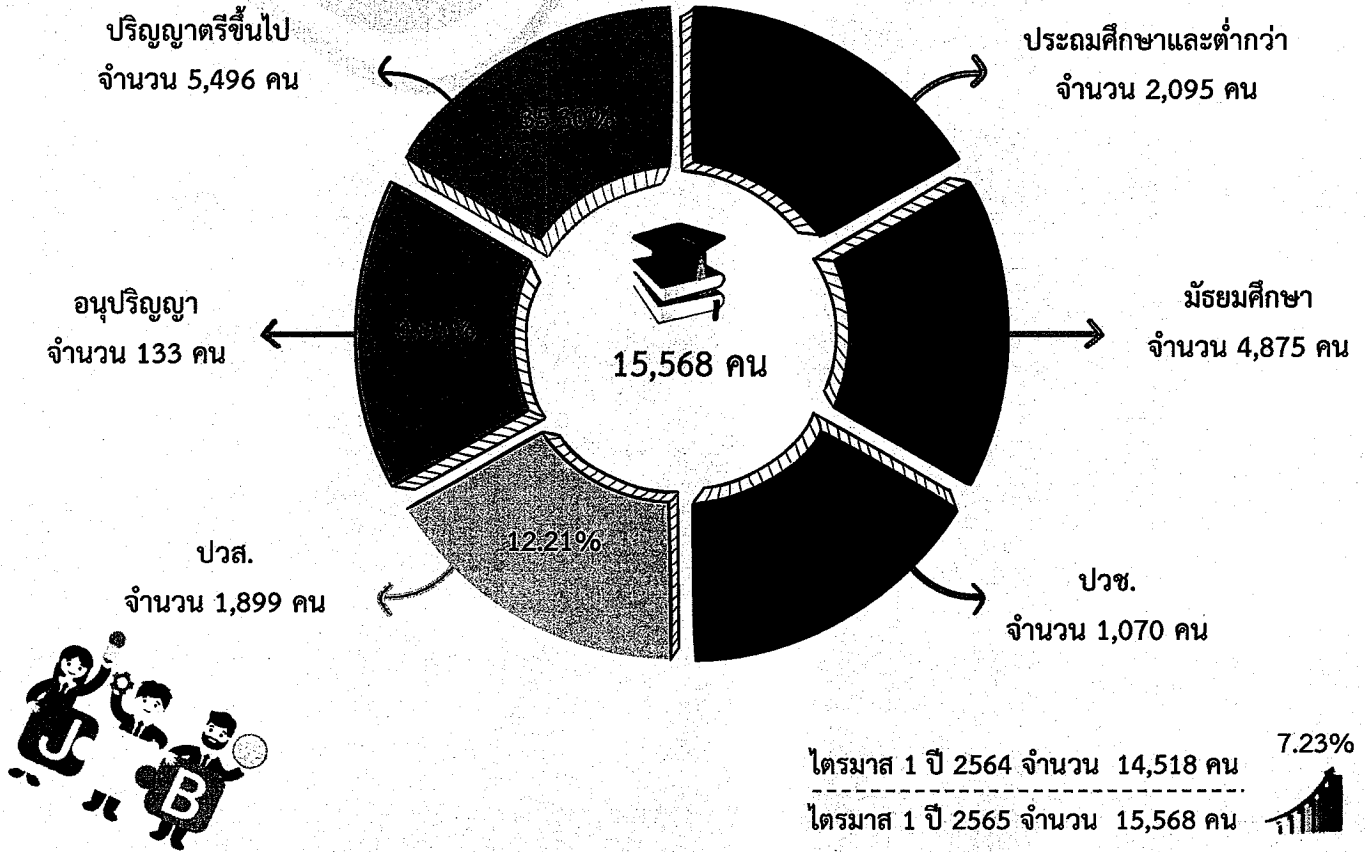


ผู้สมัครงาน

เปรียบเทียบจำนวนผู้สมัครงาน จำแนกตามประเภทอาชีพ ไตรมาส 1 ปี 2564 และปี 2565

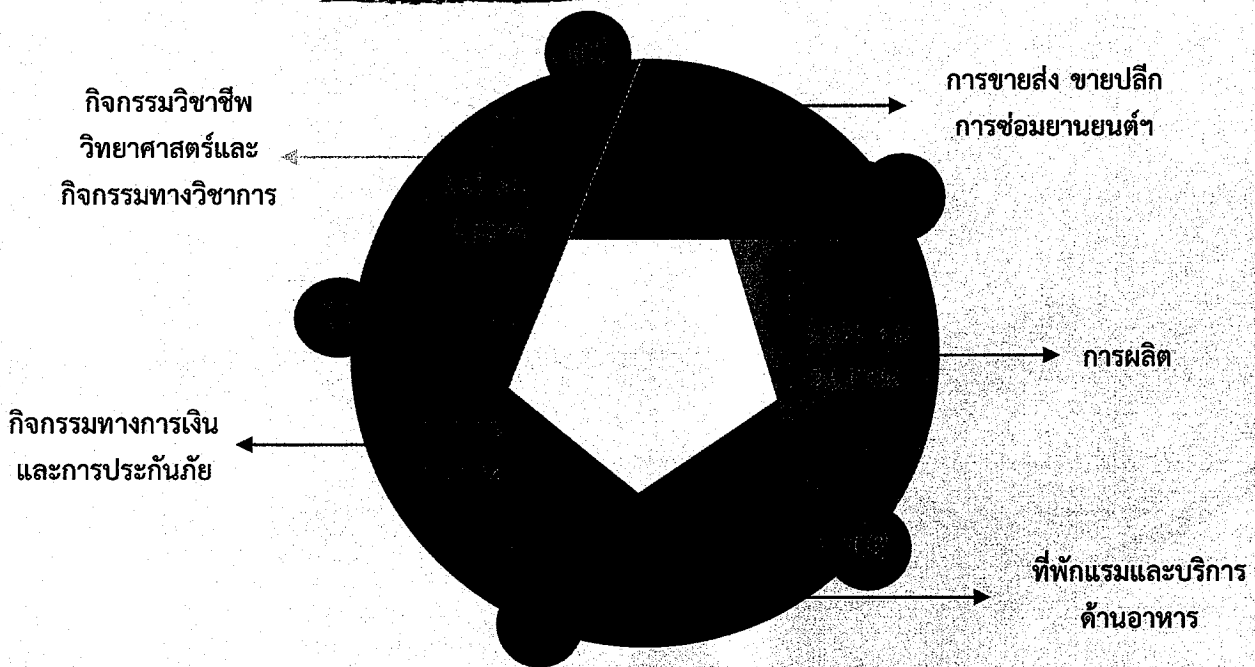


**ผู้สมัครงาน จำแนกตามระดับการศึกษา**



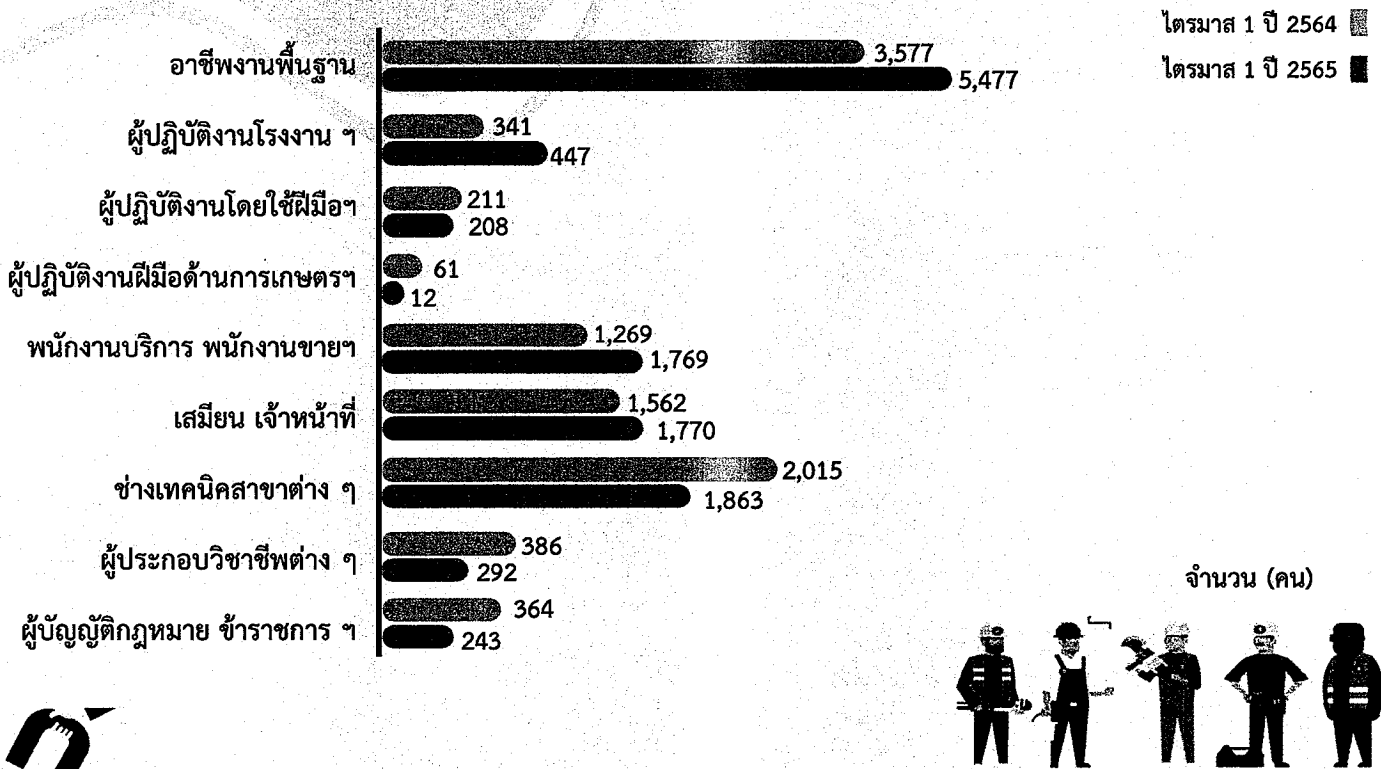
**การบรรจุงาน**

**อุตสาหกรรมที่มีการบรรจุงานมาก 5 อันดับ**

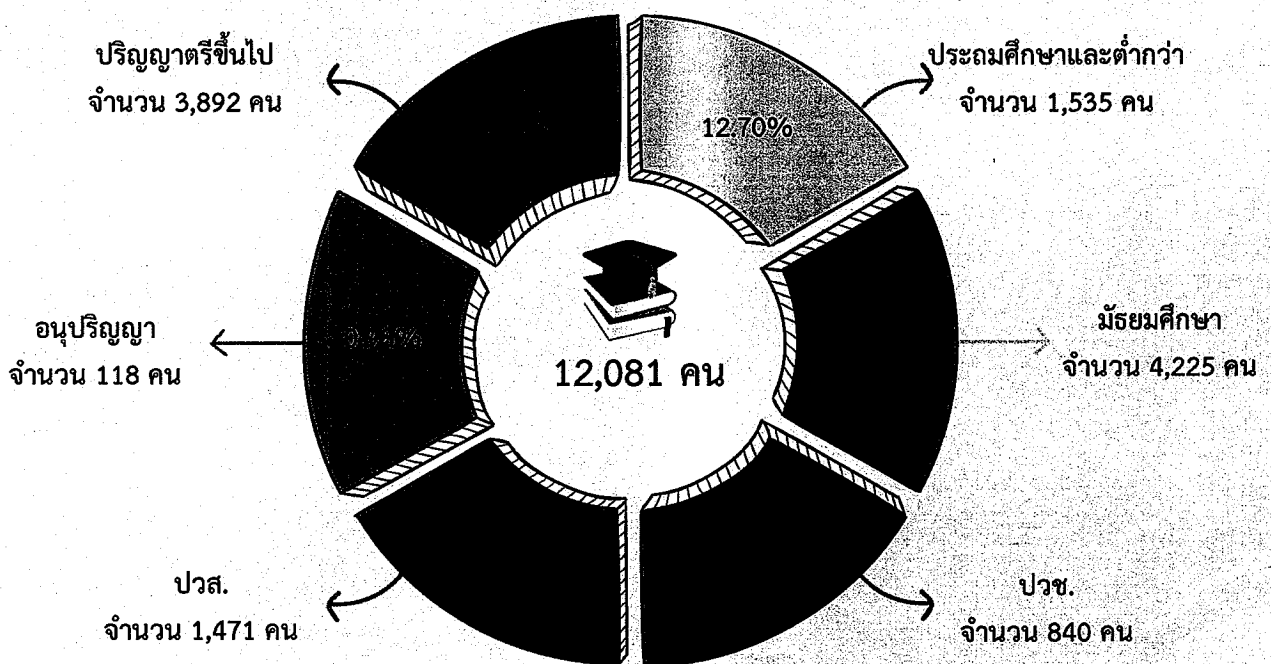


ที่มา : ระบบไทยมีงานทำ กรมการจัดหางาน

เปรียบเทียบจำนวนการบรรจุงาน จำแนกตามประเภทอาชีพ ไตรมาส 1 ปี 2564 และปี 2565



การบรรจุงาน จำแนกตามระดับการศึกษา



ไตรมาส 1 ปี 2564 จำนวน 9,786 คน 23.45%

ไตรมาส 1 ปี 2565 จำนวน 12,081 คน



ที่มา : ระบบไทยมีงานทำ กรมการจัดหางาน

# การไปทำงานต่างประเทศ



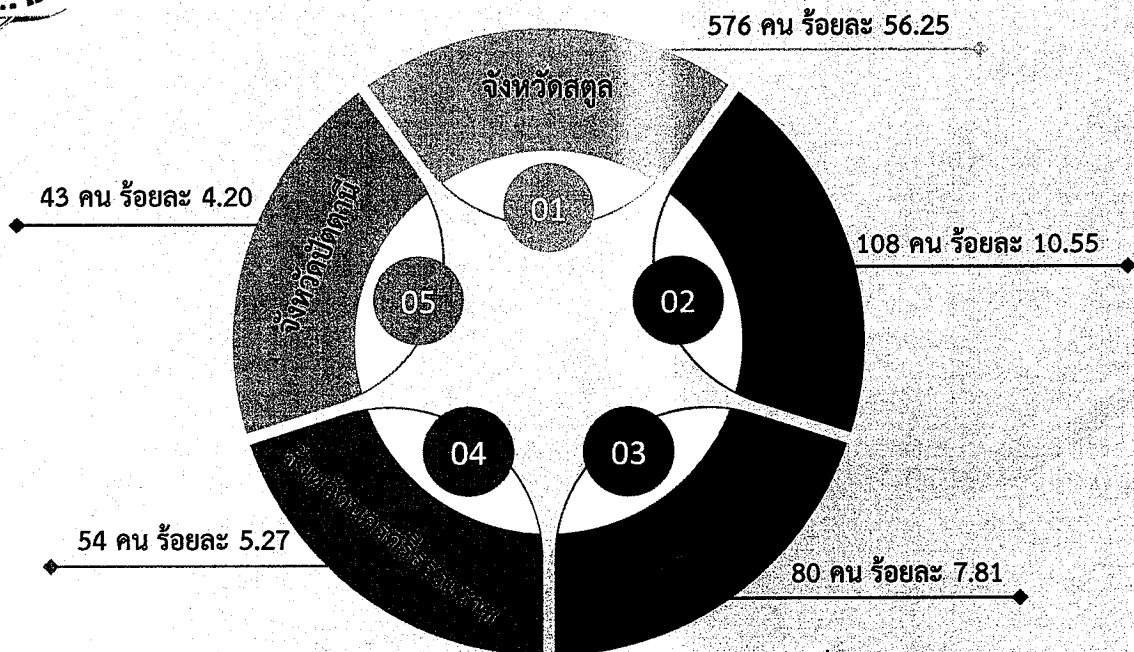
จำนวนแรงงานที่ได้รับอนุญาตให้เดินทางไปทำงานต่างประเทศ จำแนกตามวิธีการเดินทาง

แรงงานไทยใน 14 จังหวัดภาคใต้ ได้รับอนุญาตให้เดินทางไปทำงานต่างประเทศ ไตรมาส 1 ปี 2565 จำนวน 1,024 คน เฉพาะ 5 วิธีการเดินทาง จำนวน 906 คน และการเดินทางกลับไปทำงานต่างประเทศ (RE-ENTRY) จำนวน 118 คน เมื่อเปรียบเทียบกับช่วงเดียวกันของปีก่อน การได้รับอนุญาตเดินทางไปทำงานต่างประเทศ เพิ่มขึ้นร้อยละ 230.32



ไตรมาส 1 ปี 2564 จำนวน 310 คน  
 ไตรมาส 1 ปี 2565 จำนวน 1,024 คน  
 230.32%

## 5 จังหวัดที่แรงงานเดินทางไปทำงานต่างประเทศมากที่สุด



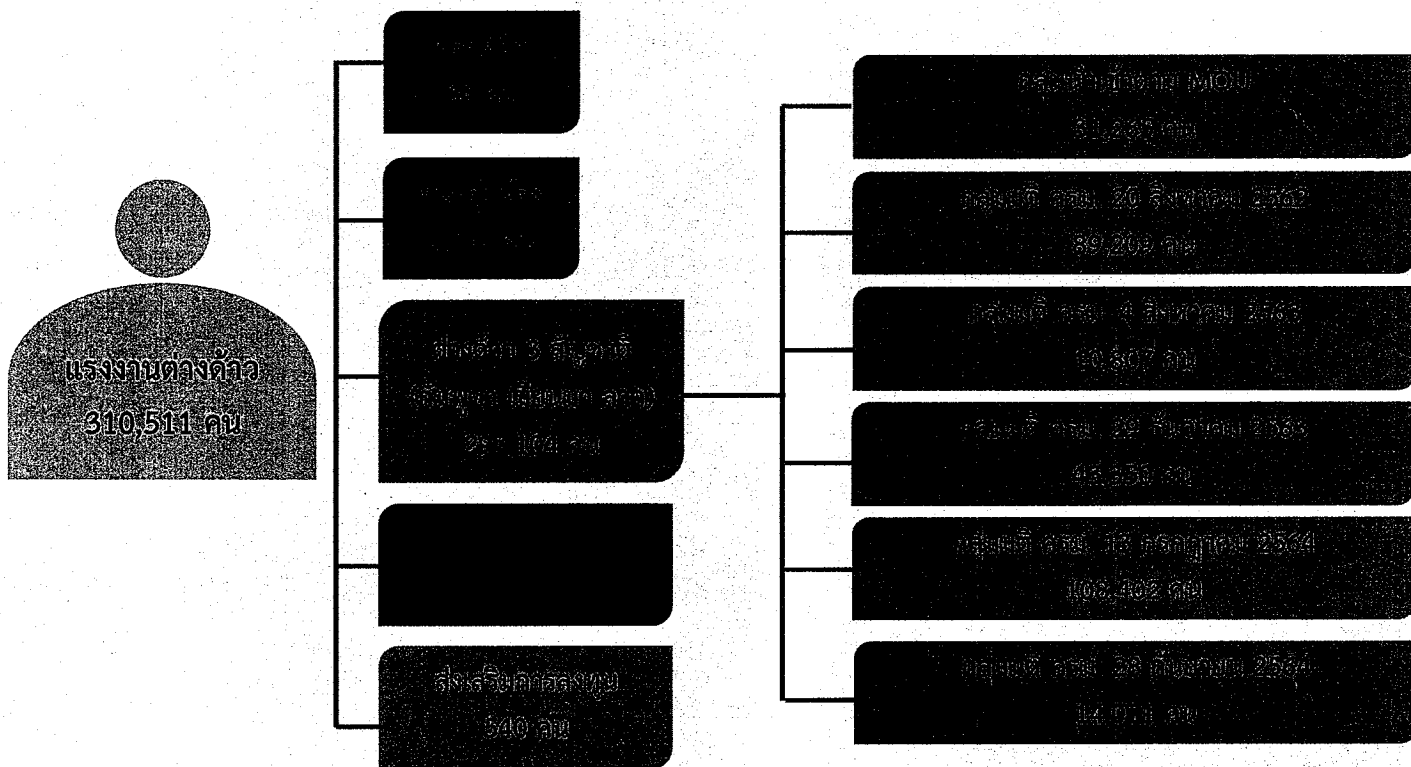
ที่มา : กองบริหารแรงงานไทยไปต่างประเทศ

## การทำงานของคนต่างด้าว

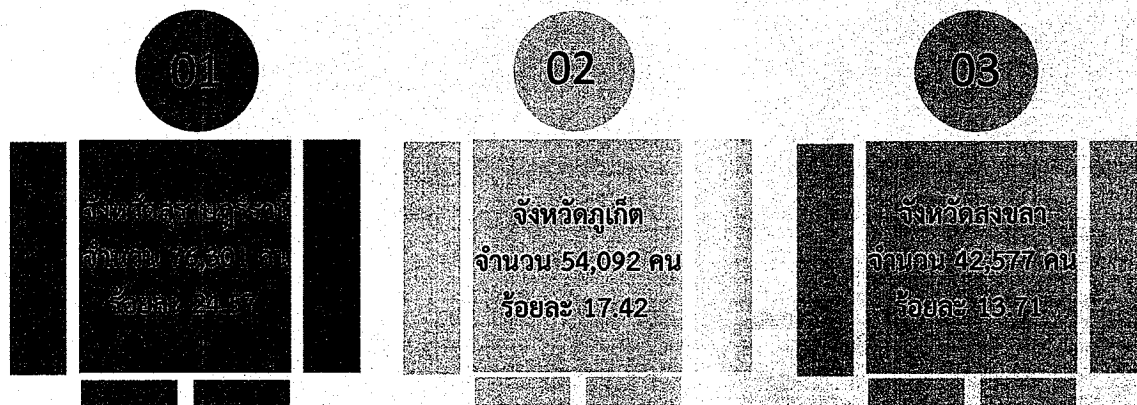


แรงงานต่างด้าวที่ได้รับอนุญาตให้ทำงานในภาคใต้ ณ เดือนมีนาคม 2565 มีจำนวนทั้งสิ้น 310,511 คน คิดเป็นร้อยละ 13.22 ของทั้งประเทศ เมื่อเปรียบเทียบกับช่วงเดียวกันของปีก่อน เพิ่มขึ้นร้อยละ 11.51 เนื่องจากการดำเนินการเปิดให้ขึ้นทะเบียนและนำเข้าแรงงานต่างด้าว 3 สัญชาติ ตามมาตรการการบริหารจัดการแรงงานต่างด้าว ภายใต้สถานการณ์การแพร่ระบาดของโรคติดเชื้อไวรัสโคโรนา 2019

### แรงงานต่างด้าวที่ได้รับอนุญาตทำงานคงเหลือในภาคใต้ ณ เดือนมีนาคม 2565



### 3 จังหวัดที่แรงงานต่างด้าวได้รับอนุญาตทำงานมากที่สุด



ไตรมาส 1 ปี 2564 จำนวน 278,470 คน  
 ไตรมาส 1 ปี 2565 จำนวน 310,511 คน **11.51%**



ที่มา : สำนักบริหารแรงงานต่างด้าว





## อำนวยการโดย

นางสาวสุกฤต ไตรรัตน์ผลาดล  
ผู้อำนวยการกองบริหารข้อมูลตลาดแรงงาน

## จัดทำโดย

ศูนย์บริหารข้อมูลตลาดแรงงานภาคใต้

ศาลากลางจังหวัดสงขลาหลังเก่า (ชั้น 1) ตำบลบ่อยาง อำเภอเมือง จังหวัดสงขลา 90000

โทรศัพท์/โทรสาร 0-7432-5042



lmi-south



Facebook Fanpage

ศูนย์บริหารข้อมูลตลาดแรงงานภาคใต้



# วารสาร ปีที่ 14 ฉบับที่ 5 ประจำเดือนพฤษภาคม 2565 สถานการณ์ตลาดแรงงานภาคใต้

ศูนย์วิจัยและพัฒนาข้อมูลตลาดแรงงานภาคใต้ นครศรีธรรมราช ภูเก็ต กระบี่ พังงา ตรัง พัทลุง สตูล สงขลา ปัตตานี ยะลา นราธิวาส

อาชีพที่มีความต้องการแรงงานมาก

3 อันดับแรก



แรงงานด้านการผลิต



พนักงานบริการในสถานบริการน้ำมันเชื้อเพลิง



เสมียน, เจ้าหน้าที่จัดเก็บเอกสาร

## บทบรรณาธิการ

สถานการณ์ตลาดแรงงานภาคใต้ เดือนเมษายน 2565 เป็นการนำเสนอข้อมูลความต้องการแรงงานที่แจ้งผ่านกรมการจัดหางาน และบริษัทจัดหางาน (5 บริษัท) ส่วนผู้สมัครงานและการบรรจุงาน เป็นข้อมูลที่ให้บริการผ่านกรมการจัดหางาน ซึ่งพบว่า นายจ้าง/สถานประกอบการมีความต้องการแรงงาน จำนวน 4,711 อัตรา แจ้งผ่านกรมการจัดหางาน จำนวน 4,663 อัตรา และแจ้งผ่านบริษัทจัดหางาน จำนวน 48 อัตรา ผู้สมัครงานที่มาใช้บริการจัดหางาน จำนวน 4,837 คน และมีการบรรจุงาน จำนวน 3,854 คน สำหรับการเดินทางไปทำงานต่างประเทศ จำนวน 200 คน ลดลงจากเดือนก่อน ร้อยละ 29.58 และแรงงานต่างด้าวคงเหลือในภาคใต้ จำนวน 270,405 คน ลดลงจากเดือนก่อน ร้อยละ 6.60

ติดตามสถานการณ์ตลาดแรงงานภาคใต้ ได้จากเว็บไซต์ <https://doe.go.th/lmi-south> หรือ Facebook ศูนย์บริหารข้อมูลตลาดแรงงานภาคใต้

## CONTENTS



2



ภาวะตลาดแรงงานภาคใต้

3



การไปทำงานต่างประเทศ

4



กำลังงานของคนต่างด้าว

4

## คณะผู้จัดทำ

นางสาวสุวกุล ไตรรัตน์ผลาด ผู้อำนวยการกองบริหารข้อมูลตลาดแรงงาน

ศูนย์บริหารข้อมูลตลาดแรงงานภาคใต้ ศาลากลางจังหวัดสงขลาหลังเก่า (ชั้น 1)

ถนนราชดำเนิน ตำบลบ่อยาง อำเภอเมืองสงขลา จังหวัดสงขลา 90000

074-325042 [www.doe.go.th/lmi-south](http://www.doe.go.th/lmi-south) [Lmi\\_ska@hotmail.com](mailto:Lmi_ska@hotmail.com)

[lmi-south](#) [facebook](#) ศูนย์บริหารข้อมูลตลาดแรงงานภาคใต้

## วัตถุประสงค์

เพื่อเผยแพร่สถานการณ์ตลาดแรงงานภาคใต้



[www.doe.go.th/lmi-south](http://www.doe.go.th/lmi-south)

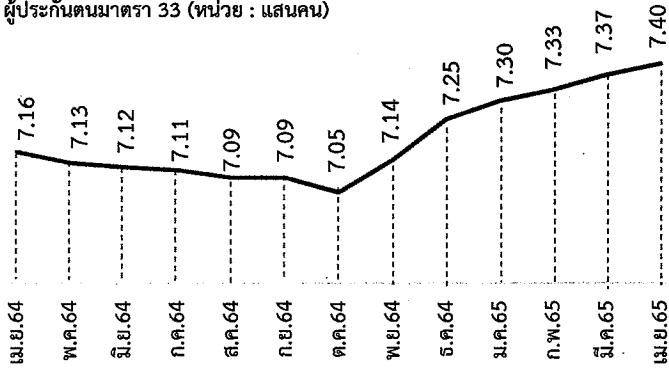


# สถานการณ์การว่างงานและการเลิกจ้าง

สถานการณ์การว่างงานและเลิกจ้างในภาคใต้ ณ เดือนเมษายน 2565 มีผู้ประกันตนในระบบประกันสังคม (มาตรา 33) จำนวน 739,576 คน และมีผู้ประกันตนมาขึ้นทะเบียนขอรับประโยชน์ทดแทนกรณีว่างงานของ 14 จังหวัด ภาคใต้ จำนวน 21,817 คน คิดเป็นร้อยละ 2.95 ของผู้ประกันตนมาตรา 33 โดยมีสาเหตุจากการลาออก จำนวน 16,335 คน (ร้อยละ 74.87) และการเลิกจ้าง จำนวน 4,775 คน (ร้อยละ 21.89) และสิ้นสุดสัญญาจ้าง จำนวน 707 คน (ร้อยละ 3.24) เมื่อเปรียบเทียบกับช่วงเดียวกันของปีก่อน พบว่าผู้ขอรับประโยชน์ทดแทนกรณีว่างงานลดลง จำนวน 22,120 หรือลดลง ร้อยละ 50.34

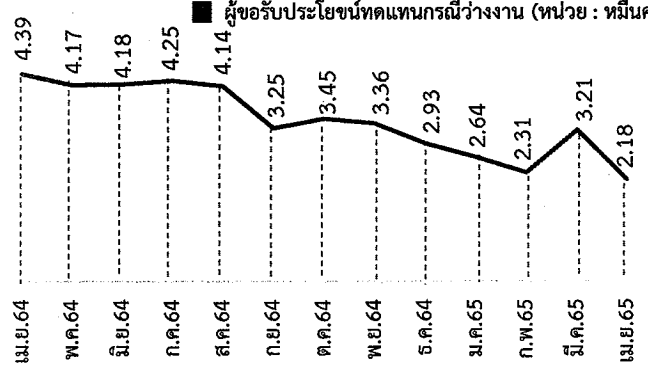
ผู้ประกันตน (ม.33)

ผู้ประกันตนมาตรา 33 (หน่วย : แสนคน)



ผู้ขอรับประโยชน์ทดแทนกรณีว่างงาน

ผู้ขอรับประโยชน์ทดแทนกรณีว่างงาน (หน่วย : หมื่นคน)

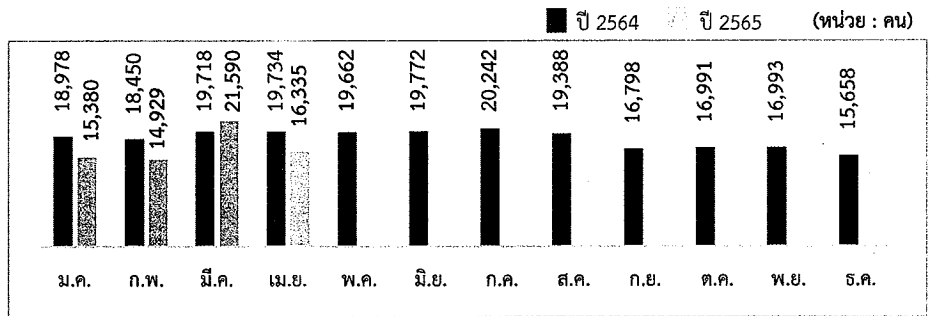


ผู้ขอรับประโยชน์ทดแทนกรณีว่างงาน จำแนกตามจังหวัด เดือนเมษายน 2565 จำนวน 21,817 คน

**เมษายน 64 : 19,734 คน**  
**มีนาคม 65 : 21,590 คน**

17,229.6  
YoY

24,314.4  
MoM

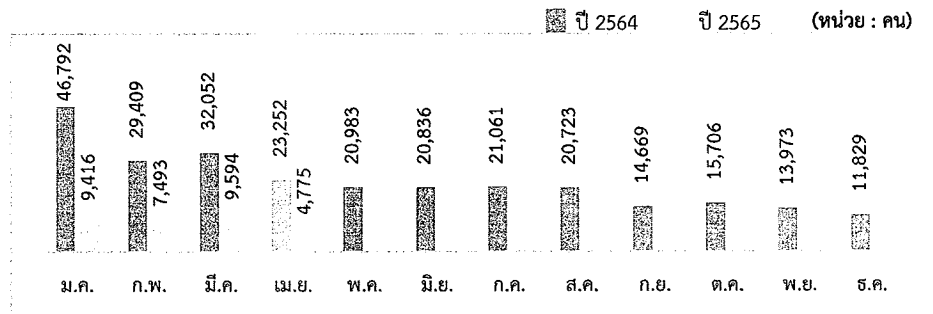


**เลิกจ้าง 4,775 คน**

**เมษายน 64 : 23,252 คน**  
**มีนาคม 65 : 9,594 คน**

79.46%  
YoY

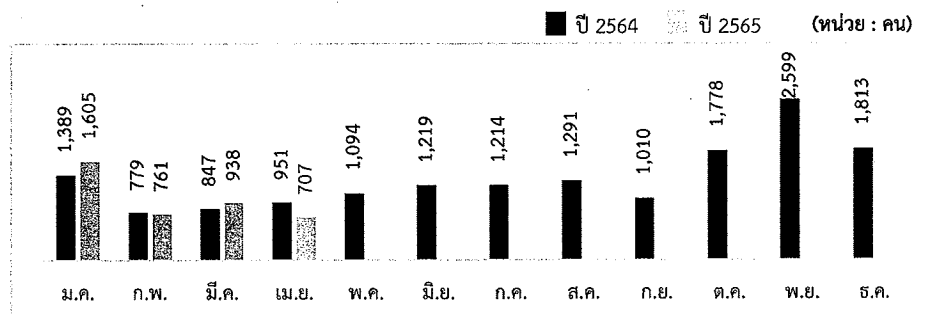
50.23%  
MoM



**เมษายน 64 : 951 คน**  
**พฤษภาคม 65 : 938 คน**

25,629.6  
YoY

24,314.4  
MoM



ที่มา : สำนักงานประกันสังคม



# ภาวะตลาดแรงงานภาคใต้

นายจ้าง/สถานประกอบการแจ้งความต้องการแรงงาน ณ เดือนเมษายน 2565 จำนวน 4,711 อัตรา โดยแจ้งผ่าน  
กรมการจัดหางาน จำนวน 4,663 อัตรา และแจ้งผ่านบริษัทจัดหางานเอกชน (5 บริษัท) จำนวน 48 อัตรา

## ความต้องการกำลังแรงงาน

แจ้งผ่านกรมการจัดหางาน 4,663 อัตรา

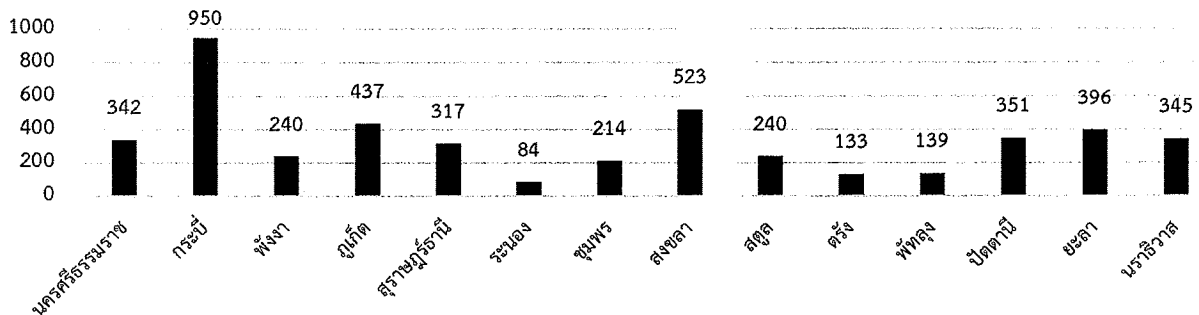
ตำแหน่งงานว่าง 5 อันดับแรก ตามประเภทอาชีพ  
ผ่านกรมการจัดหางาน

- » แรงงานด้านการผลิต
- » พนักงานบริการในสถานบริการน้ำมันเชื้อเพลิง
- » เสมียน, เจ้าหน้าที่จัดเก็บเอกสาร
- » ตัวแทนการให้บริการทางธุรกิจ
- » ผู้ขับรถยนต์ รถแท็กซี่ และรถตู้

แจ้งผ่านบริษัทจัดหางานเอกชน 48 อัตรา

ตำแหน่งงานว่าง 5 อันดับแรก ตามประเภทอาชีพ  
ผ่านบริษัทจัดหางาน

- » เจ้าหน้าที่ประจำห้องบังคับการเรือและผู้นำร่อง
- » ช่างติดตั้งเครื่องยกและพันต่อสายเคเบิล
- » ช่างเทคนิคดูแลห้องแสดงภาพ ห้องสมุด และพิพิธภัณฑ์
- » ผู้ขับรถบรรทุกขนาดใหญ่
- » ช่างเทคนิคด้านวิศวกรรมเครื่องกล



หมายเหตุ : แหล่งที่มาข้อมูลความต้องการแรงงาน คือ 1.การแจ้งความต้องการแรงงานผ่านกรมการจัดหางาน 2.การแจ้งความต้องการแรงงานผ่านบริษัทจัดหางานเอกชน (5 บริษัท)  
: สำหรับข้อมูลผู้สมัครงานและการบรรจุงาน เป็นข้อมูลจากระบบไทยมีงานทำ กรมการจัดหางาน

## ผู้สมัครงาน

ผู้สมัครงานที่มาใช้บริการ  
จำนวน 4,837 คน  
ลดลงจากช่วงเดียวกันของปีก่อน ร้อยละ 9.03

ผู้สมัครงาน 5 อันดับแรก ตามประเภทอาชีพ

- แรงงานทั่วไป 973 คน
- เสมียน, เจ้าหน้าที่จัดเก็บเอกสาร 355 คน
- พนักงานธุรการ 310 คน
- ตัวแทนนายหน้าขายบริการธุรกิจ 203 คน
- พนักงานบัญชี 200 คน

ที่มา : ระบบไทยมีงานทำ กรมการจัดหางาน

## บรรจุงาน

การบรรจุงาน  
จำนวน 3,854 คน  
เพิ่มขึ้นจากช่วงเดียวกันของปีก่อน ร้อยละ 31.54

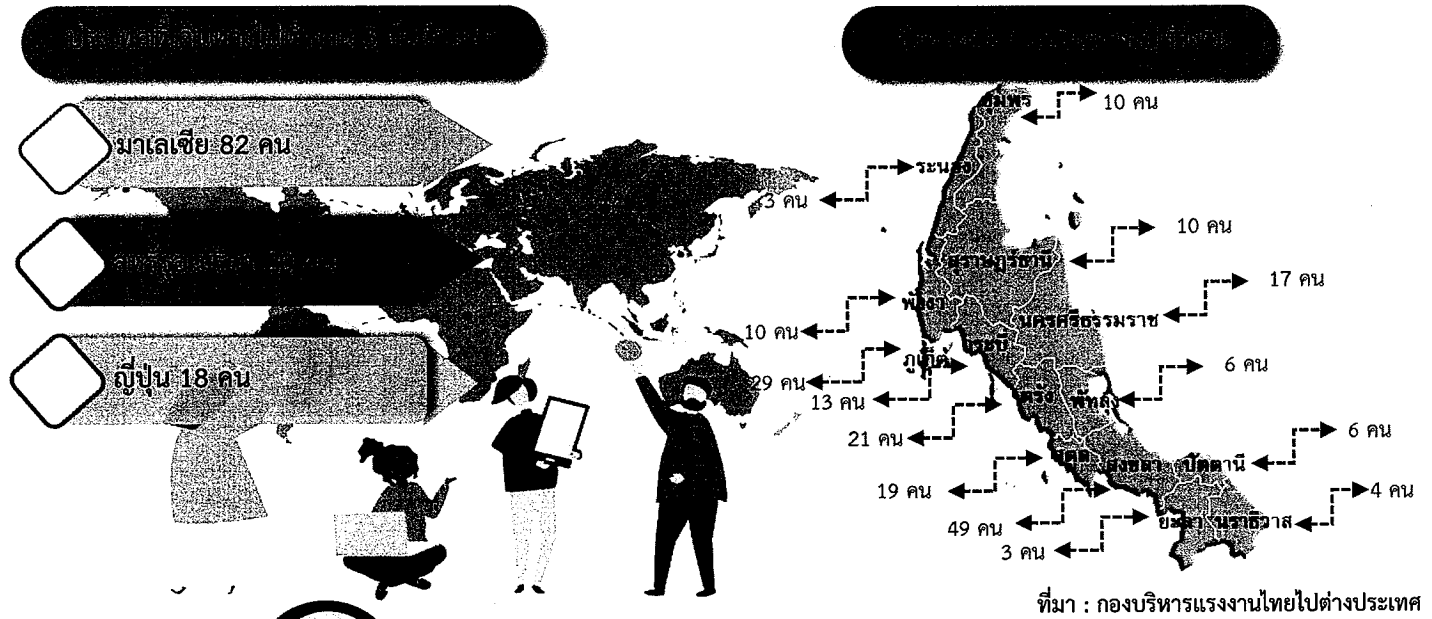
การบรรจุงาน 5 อันดับแรก ตามประเภทอุตสาหกรรม





## การไปทำงานต่างประเทศ

แรงงานไทยใน 14 จังหวัดภาคใต้ ได้รับอนุญาตให้เดินทางไปทำงานต่างประเทศ ณ เดือนเมษายน 2565 จำนวน 200 คน เฉพาะ 5 วิธีการเดินทาง จำนวน 100 คน และการเดินทางกลับไปทำงานต่างประเทศ (RE-ENTRY) จำนวน 100 คน เมื่อเปรียบเทียบกับเดือนก่อน การได้รับอนุญาตเดินทางไปทำงานต่างประเทศลดลง ร้อยละ 29.58



## การทำงานของคนต่างด้าว

แรงงานต่างด้าวคงเหลือที่ทำงานใน 14 จังหวัดภาคใต้ ณ เดือนเมษายน 2565 มีจำนวน 270,405 คน ลดลงจากช่วงเดียวกันของปีก่อน จำนวน 19,100 คน (ร้อยละ 6.60) และลดลงจากเดือนก่อน จำนวน 40,106 คน (ร้อยละ 12.92) เนื่องจากแรงงานต่างด้าว ตามมติ ครม. เมื่อวันที่ 20 สิงหาคม 2562 และตามมติ ครม. เมื่อวันที่ 4 สิงหาคม 2563 ซึ่งแรงงานต่างด้าวกลุ่มดังกล่าว ใบอนุญาตทำงานหมดอายุ

### แรงงานต่างด้าวที่ได้รับอนุญาตทำงานคงเหลือของภาคใต้

